



**FEDERAZIONE DEI  
COMUNI DEL  
CAMPOSAMPIERESE**  
Provincia di Padova



**Piano Intercomunale di Protezione Civile**

**PROCEDURE**

*I Sindaci*

---

---

*Approvazione del Consiglio dell'Unione*

---



I TECNICI REDATTORI

Dott. For. Sebastiano Lucchi

---



Ing.

---



Pietrobbon

Data:  
06/11/2023

Rev.:  
1.0



## Indice generale

PREMESSA.....	5
SCHEMI PROCEDURE.....	5
RISCHIO SISMICO.....	11
RISCHIO BLACKOUT.....	16
RISCHIO NEVE E GELO.....	20
RISCHIO INCIDENTE STRADALE.....	28
RISCHIO INCIDENTE INDUSTRIALE.....	30
RISCHIO TRASPORTO SOSTANZE PERICOLOSE.....	35
RISCHIO ALLAGAMENTI.....	39
RISCHIO INCIDENTE RILEVANTE.....	52
RISCHIO IDROPOTABILE.....	58
RISCHIO EVENTI METEO AVVERSI.....	62
EVENTI A RILEVANTE IMPATTO LOCALE.....	71
RISCHIO SANITARIO/EPIDEMIOLOGICO.....	74
RISCHIO ONDATA DI CALORE.....	79
RICERCA PERSONE SCOMPARE.....	87

DESCRIZIONE EVENTO	CODICE PROCEDURA (DGR 1575/08)
Sisma	p0301020_MI_Sisma
Blackout	p0301030_MI_BlackOut
Neve/gelo	p0301040_MI_Neve
Incidente stradale	p0301050_MI_IncidentiStradali
Incidente industriale generico	p0301061_MI_IndustrialeGenerico
Incidente con mezzi di trasporto merci pericolose	p0301070_MI_TrasportoPericolose
Allagamento	p0301080_MI_Allagamenti
Incidente industriale rilevante	p0301090_MI_IncidenteRilevante
Crisi Idropotabile	p0301130_MI_Idropotabile
Evento meteo avverso (Nubifragi, grandinate)	p0301140_MI_EventiMeteoAvversi
Rischio eventi rilevante impatto locale	p0301180_MI_EventiRilevanteImpattoLocale
Epidemia	p0301200_MI_PandemiaEpidemiologico
Ondata di calore	p0301210_MI_OndataCalore
Persona scomparsa	p0301220_MI_RicercaPersoneScomparse



## **PREMESSA**

In questo elaborato si propone, attraverso l'articolazione in fasi successive di allerta, di definire delle "procedura guida" di intervento come utile riferimento per la gestione dell'emergenza attraverso l'individuazione di azioni che le autorità di protezione civile (**Sindaci**), coadiuvati dalle strutture ed organi di protezione civile, devono compiere: ***descritte alla scala comunale sono replicabili a scala di Federazione***, in modo modulare in base alla struttura attivata.

## **SCHEMI PROCEDURE**

Per quanto riguarda i livelli di allarme e le conseguenti azioni, il riferimento sono le indicazioni operative recanti "*Metodi e criteri per l'omogeneizzazione dei messaggi del Sistema di allertamento nazionale per il rischio meteo-idrologico e idraulico e della risposta del sistema di protezione civile*", che nelle sue linee generali può essere applicato a tutti i possibili scenari di rischio con lo stesso schema di intervento.

Allerta	Fase	Classe	Ambito Coordinamento	Ambito operativo e risorse
<b>Verde</b>	Monitoraggio del territorio da remoto (radar, satellite, webcam, ...)			
<b>Gialla</b>	<b>Attenzione</b>	VERIFICA	L'organizzazione interna e l'adempimento delle procedure operative rispetto ai contenuti della propria pianificazione di emergenza attivando il flusso delle comunicazioni	La disponibilità del volontariato per l'eventuale attivazione e l'efficienza logistica
<b>Arancione</b>		VALUTA	L'attivazione del C.O.C. o del C.O.I.	L'attivazione dei presidi territoriali comunali
<b>Rossa</b>	<b>Preallarme</b>	ATTIVA	Il C.O.C. e si raccorda con le altre strutture operative attivate	Il proprio personale e il volontariato per il monitoraggio dei punti critici e il pronto intervento sui servizi di competenza
	<b>Allarme</b>	RAFFORZA	Il C.O.C. raccordandosi con le altre strutture di coordinamento attivate	L'impiego delle risorse della propria struttura e del volontariato locale per l'attuazione delle misure preventive e di eventuale pronto intervento, favorendo il raccordo delle risorse sovracomunali eventualmente attivate sul proprio territorio
		SOCCORRE		

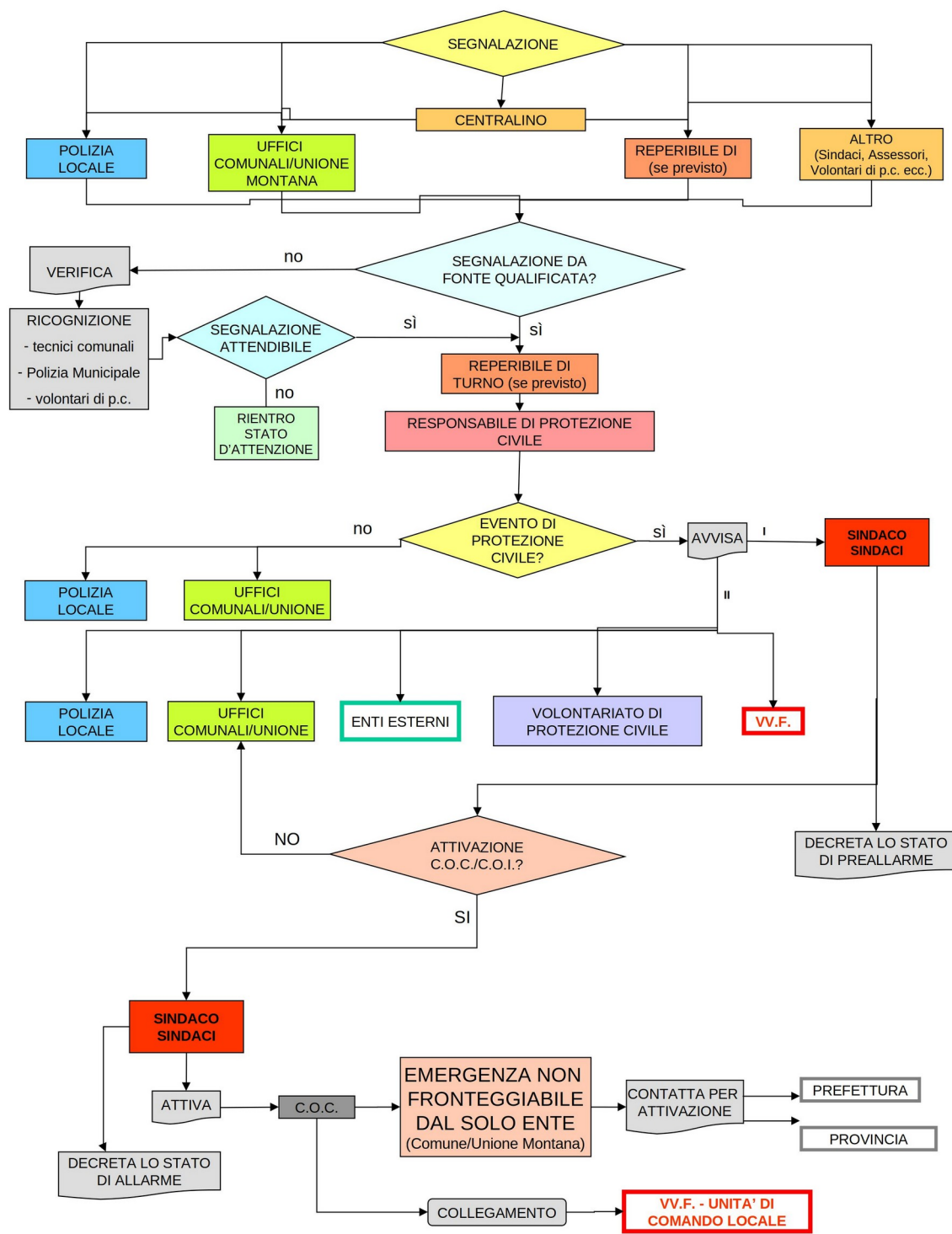
*Schema di intervento*

Si riportano qui di seguito due diagrammi di flusso delle interazioni tra soggetti come riferimento generico rispettivamente per rischi prevedibili e imprevedibili.



## DIAGRAMMA DI FLUSSO – RISCHI PREVEDIBILI

Neve e gelo, allagamenti, eventi meteo avversi, eventi a rilevante impatto locale, sanitario



ATTENZIONE

PREALLARME

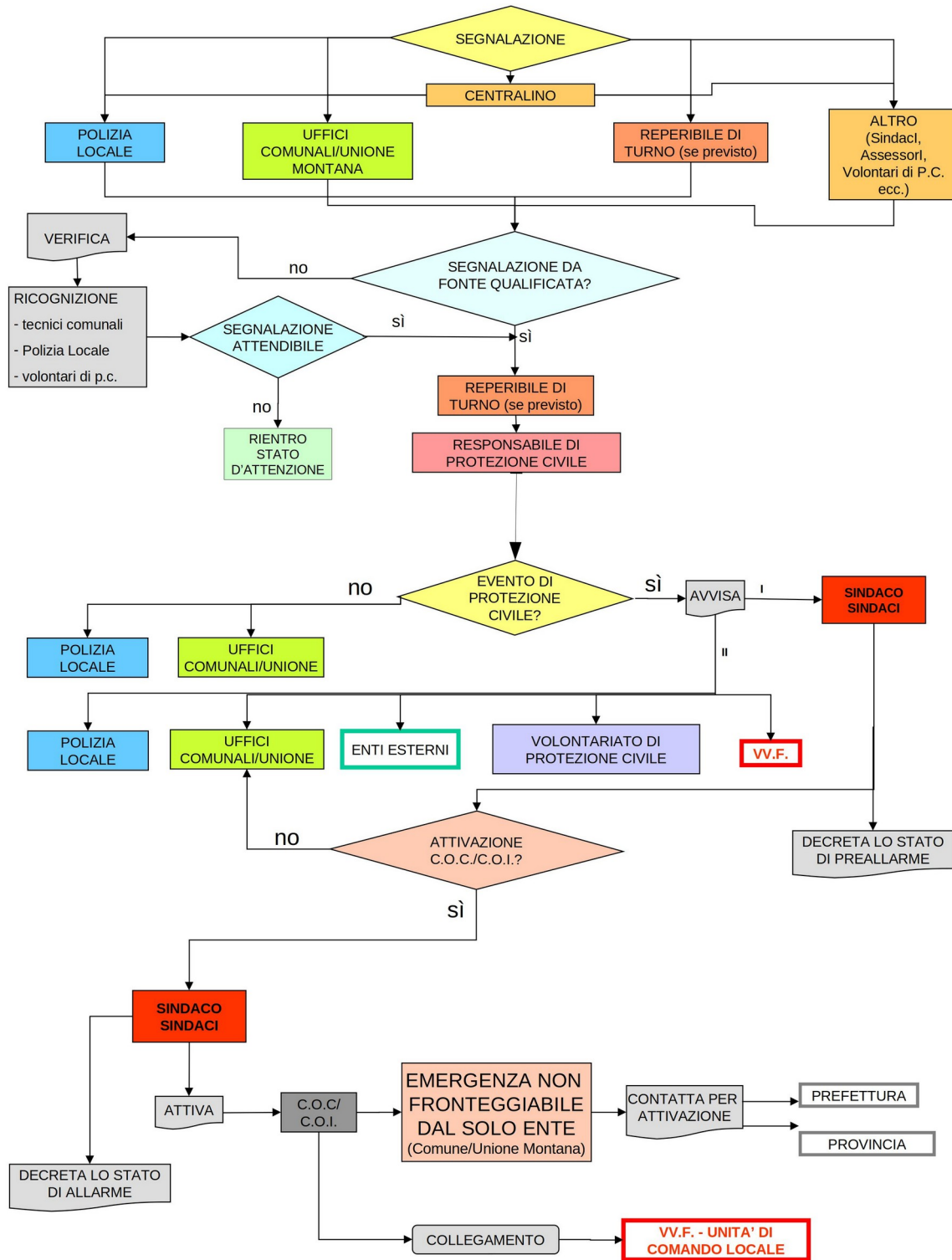
ALLARME





## DIAGRAMMA DI FLUSSO – RISCHI IMPREVEDIBILI

Blackout, incidente stradale, incidente industriale, trasporto merci pericolose, idropotabile



**PREALLARME**  
**ALLARME**



## RISCHIO SISMICO **p0301020**

<b>CODICE</b>	p0301020
<b>Evento atteso</b>	TERREMOTO, SCOSSE SISMICHE, SCIAME SISMICO
<b>tipo evento</b>	NON PREVEDIBILE
<b>SCENARIO DI RISCHIO</b>	<ul style="list-style-type: none"> <li>- DANNI DIFFUSI AGLI EDIFICI;</li> <li>- DANNI DIFFUSI ALLE INFRASTRUTTURE;</li> <li>- POSSIBILI LESIONI ALLE PERSONE / MORTE.</li> </ul>
<b>allertamento</b>	comune – provincia – prefettura- regione
<b>fasi di allertamento</b>	ATTENZIONE-PREALLARME-ALLARME

<b>Enti direttamente o eventualmente interessati</b>	<b>Telefono</b>
Federazione dei Comuni del Camposampierese – Centrale Operativa	0499315666
Regione -Sezione Protezione Civile Sala Operativa (COREM)	800 990 009
Prefettura di Padova	049833511
Provincia di Padova – Sala Operativa Protezione Civile	0498201414
Vigili del Fuoco	115
Carabinieri	112
Stazione di Camposampiero	0495790006
Stazione di Campodarsego	0495564003
Stazione di Piombino Dese	0499365001
Polizia Stradale	113 0498044411
SUEM	118
CRI (a supporto della popolazione)	Chiama Sala Operativa Provincia o Regione

Proprio per la caratteristica di imprevedibilità dell'evento, esso si evolve, anche grazie alla sua rapida evoluzione, secondo le fasi: ATTENZIONE-PREALLARME-ALLARME.

Questa procedura si riferisce al caso di effetti indotti sul territorio, sulle strutture civili pubbliche e produttive, nonché sulla salute e sulla vita umana, dall'effetto di scosse sismiche.

A seguito dell'evento, il Sindaco con l'ausilio dell'ufficio tecnico (funzione F1 tecnica e di pianificazione) esamina il bollettino del Centro di Ricerche Sismologiche (TS) [www.crs.inogs.it](http://www.crs.inogs.it) o Istituto nazionale di simologia e vulcanologia (INGV) <http://cnt.rm.ingv.it/> per verificare la posizione dell'epicentro e l'intensità dell'evento.

### STATO DI ATTENZIONE

#### Sisma entro i 20 km da epicentro magnitudo $\leq 4^\circ$ Richter IMMEDIATAMENTE DOPO LA SCOSSA

CHI	FA COSA	QUANDO
<b>SINDACO</b>	Il Sindaco dichiara lo stato di attenzione dando comunicazione a Prefettura, Provincia e Regione.	Con sollecitudine
	Il Sindaco attiva le funzioni F1 (tecnica e di pianificazione), F7 (telecomunicazioni), F9 (censimento danni) e F4 (volontariato) F6 (Accessibilità e mobilità).	A ragion veduta
	Dispone, tramite la funzione F9 (censimento danni) la ricognizione dei tecnici per la valutazione dei danni, con priorità alle zone a vulnerabilità maggiore o comunque censiti come sismicamente critici, in primis nelle zone a rischio riportate nella carta tematica RISCHIO SISMICO.	A ragion veduta
	Il Sindaco organizza eventuale conferenza stampa con televisioni e radio locali, e predisporre informazione della popolazione per il mantenimento della calma e comportamenti da adottare tramite altoparlanti su automezzi della polizia municipale e/o volontari, nonchè volantini da distribuire alla popolazione;	Con sollecitudine
	Verifica la disponibilità di mezzi comunicazione per la diffusione dei messaggi informativi.	Con sollecitudine
	Attiva un adeguato presidio del centralino telefonico.	Con sollecitudine
	Verifica l'eventuale interruzione di pubblici servizi (energia elettrica, gas, acqua, telefono).	Con sollecitudine
	Verifica la disponibilità e la predisposizione delle aree di ricovero della popolazione identificate nel Piano Comunale di Protezione Civile	Con sollecitudine

#### Durante lo sciame sismico

	Mantiene lo stato di attenzione della struttura comunale	A ragion veduta
	Mantiene attive le comunicazioni con Prefettura, Regione e Provincia	A ragion veduta
	Mantene attivo servizio di sorveglianza bollettini CFD	Tutti i giorni

### STATO DI PREALLARME

#### Sisma entro i 20 km da epicentro magnitudo > 4 ° Richter IMMEDIATAMENTE DOPO LA SCOSSA

CHI	FA COSA	QUANDO
SINDACO	Effettua contatti con dipendenti comunali, amministratori, volontari di protezione civile, Carabinieri, Vigili del Fuoco, cittadini ecc. per una prima valutazione sommaria degli effetti sul territorio e sulla popolazione.	Con sollecitudine
	Effettua un primo contatto con la Prefettura, la Regione del Veneto e la Sala Operativa Provinciale.	Con sollecitudine
	Convoca e presiede il COC (Centro Operativo Comunale) con tutte le funzioni di supporto che ritiene necessarie per fronteggiare l'evento.	A ragion veduta
	Dispone un qualificato presidio del centralino telefonico per dare le opportune informazioni alla popolazione richiedente.	A ragion veduta
	Verifica l'eventuale interruzione di pubblici servizi (energia elettrica, gas, acqua, telefono).	A ragion veduta
	Dispone, tramite la funzione F9 (censimento danni) la ricognizione dei tecnici per la valutazione dei danni, con priorità alle zone a vulnerabilità maggiore o comunque censiti come sismicamente critici, in primis nelle zone a rischio riportate nella carta tematica RISCHIO SISMICO.	Con sollecitudine

### STATO DI ALLARME

#### SCOSSE CON DANNI SENZA CROLLI

CHI	FA COSA	QUANDO
SINDACO	Verifica che la struttura che dovrebbe ospitare il Centro Operativo Comunale sia in sicurezza ed agibile. In caso contrario dispone il trasferimento delle attività presso una sede alternativa (vedi Piano di Protezione Civile).	Con sollecitudine
	Dispone l'apertura del Centro Operativo Comunale, se non ancora fatto, per le funzioni ritenute necessarie (vedi Piano di Protezione Civile) e assume il coordinamento delle attività. Funzioni F1 (tecnica e di pianificazione), F7 (telecomunicazioni), F9 (censimento danni) e F4 (volontariato) F6 (Accessibilità e mobilità).	Con sollecitudine

	Verifica con la Provincia o direttamente con la Regione se per l'evento in atto (se di particolare rilevanza) sono concessi i benefici di legge (artt. 39 e 40 del Dlgs 1/2018) per i volontari impiegati.	Con sollecitudine
	Dispone l'accredito del Volontariato e, in caso di concessione dei benefici ex Dlgs 1/2018, rilascia le previste attestazioni per la partecipazione del Volontariato a tale evento.	Con sollecitudine
	Organizza la prima azione di supporto alla popolazione e verifica della presenza di eventuali feriti.	Con sollecitudine
	Valuta con l'assistente sociale l'opportunità di interventi di controllo e supporto ad eventuali disabili, anziani soli o persone non autosufficienti.	Con sollecitudine
	Effettua un primo sommario censimento delle strutture non agibili o da sottoporre a verifica.	Con sollecitudine
	Notifica al Responsabile delle scuole la chiusura precauzionale delle scuole.	Con sollecitudine
	Dispone, con il supporto della funzioni F15 (gestione amministrativa) e F6 (Accessibilità e mobilità) eventuali ordinanze di sgombero cautelativo di edifici, chiusura di strade e luoghi a rischio predisponendo le necessarie segnalazioni per i percorsi alternativi.	A ragion veduta
	Ordina l'annullamento di tutte le manifestazioni a carattere pubblico in programma. L'ordinanza viene inoltre comunicata attraverso i mezzi di comunicazione.	Con sollecitudine
	Ordina la chiusura delle strutture di interesse pubblico. In alternativa dispone la chiusura delle sole strutture che non presentano elementi e norme di sicurezza per il RISCHIO SISMICO.	A ragion veduta
	Delimita, mediante la funzione a F1 (tecnica e di pianificazione) le aree a rischio e la F6 (Accessibilità e mobilità) attiva la viabilità di emergenza e i cancelli di controllo del traffico come da carta tematica RISCHIO SISMICO rispettiva alla zona interessata dall'evento.	Con sollecitudine
	Predisporre le aree di ricovero per la popolazione sgomberata (vedi Piano di Protezione Civile) anche con la collaborazione del Volontariato di protezione civile, Croce Rossa, Psicologi dell'emergenza, ecc. .	A ragion veduta
	Si raccorda con Regione, Prefettura e Provincia sullo stato della situazione ed eventuali necessità di supporto (anche da parte del volontariato distrettuale).	Con sollecitudine
	Richiede la verifica dell'integrità dei servizi di fornitura di acqua potabile, metano ed energia elettrica.	Con sollecitudine

### SCOSSE CON CROLLI DI EDIFICI E/O ALTRI DANNI

CHI	FA COSA	QUANDO
<b>SINDACO</b>	Richiama immediatamente in servizio tutta la struttura comunale con particolare riguardo alla Protezione civile (Polizia Locale, Tecnici Comunali e Volontariato di Protezione Civile).	Con sollecitudine

	Verifica che la struttura che dovrebbe ospitare il Centro Operativo Comunale sia in sicurezza ed agibile. In caso contrario dispone il trasferimento delle attività presso una sede alternativa (vedi Piano di Protezione Civile).	Con sollecitudine
	Dispone l'apertura del Centro Operativo Comunale per le funzioni ritenute necessarie (vedi Piano di Protezione Civile) e attiva immediatamente un qualificato presidio del centralino telefonico.	Con sollecitudine
	Si raccorda immediatamente con Prefettura, Regione e Provincia per una valutazione congiunta della portata ed estensione dell'evento e richiede l'indispensabile supporto richiamandosi al principio di sussidiarietà e azioni conseguenti.	Con sollecitudine
	Verifica con la Provincia o direttamente con la Regione se per l'evento in atto (se di particolare rilevanza) sono concessi i benefici di legge (artt. 39 e 40 del Dlgs 1/2018) per i Volontari impiegati.	Con sollecitudine
	Dispone l'accredito del Volontariato e, in caso di concessione dei benefici ex Dlgs 1/2018, rilascia le previste attestazioni per la partecipazione del Volontariato a tale evento.	Con sollecitudine
	In attesa dei soccorsi in arrivo dall'esterno organizza la prima azione di supporto e soccorso alla popolazione con particolare riguardo ai feriti.	Con sollecitudine
	Mette a disposizione dell'attività di soccorso, che va rapidamente organizzandosi, tutte le strutture previste dal piano comunale (aree di attesa, di ammassamento e di ricovero nonché altri edifici e aree necessarie).	Con sollecitudine
	Garantisce attraverso le forze di polizia la percorribilità delle vie di accesso all'arrivo dei soccorritori e ad uso degli stessi e l'interdizione alla zona da parte di persone non autorizzate.	Con sollecitudine
	Dispone ordinanza di evacuazione della popolazione a rischio e di chiusura viabilità interessata (allegato), segnalando con apposite indicazioni i percorsi alternativi. Si avvale della forze di Polizia eventualmente supportate dal Volontariato di protezione civile per darne divulgazione e applicazione.	Con sollecitudine
	Se possibile e opportuno dispone sorveglianza anti sciacallaggio.	A ragion veduta
	Mantiene il ruolo di autorità locale di protezione civile pur in presenza di un coordinamento sovracomunale che potrebbe essere disposto ed organizzato dal Prefetto (CCS e COM) o dallo stesso Dipartimento Nazionale (DiCoMac) con i quali si raccorda, mettendo a disposizione le risorse umane e materiali del Comune.	Durante tutto il tempo dell'evento
	Ove l'evento abbia prodotto danni significativi a strutture pubbliche e/o private, chiede alla Regione la dichiarazione dello stato di crisi per l'evento accaduto o in corso relativamente al territorio comunale e ottempera a quanto richiesto dalla Regione e desumibile anche dalla pagina dedicata: <a href="http://www.regione.veneto.it/web/gestioni-commissariali-e-post-emergenze/home">www.regione.veneto.it/web/gestioni-commissariali-e-post-emergenze/home</a>	A ragion veduta

## **RISCHIO BLACKOUT**

**p0301030**

<b>CODICE</b>	p0301030
<b>EVENTO ATTESO</b>	Blocco erogazione energia elettrica in caso di guasto o conseguente altre calamita'
<b>TIPO EVENTO</b>	NON PREVEDIBILE
<b>SCENARIO DI RISCHIO</b>	Mancata erogazione energia elettrica utenze pubbliche e private
<b>ALLERTAMENTO</b>	comune – provincia – prefettura- regione
<b>FASI DI ALLERTAMENTO</b>	Attenzione - ALLARME

<b>Enti direttamente o eventualmente interessati</b>	<b>Telefono</b>
Federazione dei Comuni del Camposampierese – Centrale Operativa	0499315666
Regione -Sezione Protezione Civile Sala Operativa (COREM)	800 990 009
Prefettura di Padova	049833511
Provincia di Padova – Sala Operativa Protezione Civile	0498201414
Vigili del Fuoco	115
Carabinieri	112
Stazione di Camposampiero	0495790006
Stazione di Campodarsego	0495564003
Stazione di Piombino Dese	0499365001
SUEM	118
ENEL	803500 o chiama sala op. provinciale

### **SEGNALAZIONI**

Il Responsabile dell'Ufficio Comunale di Protezione Civile/Ufficio tecnico, riceve la notizia della mancata erogazione dell'energia elettrica da un utente, oppure direttamente dall'ente gestore.

Si informa presso l'ente erogatore sulla gravità della situazione (tempo di attesa per il ripristino del servizio) e se lo ritiene opportuno avvisa il Sindaco.



Qualora il tempo di attesa per il ripristino del servizio non sia quantificato dall'Ente gestore e trascorse massimo 3 ore, dall'interruzione, il Sindaco attiva la fase di:

### STATO DI ATTENZIONE

CHI	FA COSA	QUANDO
<b>SINDACO</b>	Verifica, tramite l'ufficio tecnico, la delimitazione territoriale interessata dalla mancata erogazione di energia elettrica.	
	Individua, tramite l'ufficio tecnico e l'ufficio anagrafe e assistenza sociale, le persone che necessitano di apparecchiature elettriche e che si trovano nella propria abitazione e se necessario, inviare per verifica la Polizia Locale e fare intervenire le strutture sanitarie ( <b>SUEM</b> ) e i Vigili del Fuoco.	Con sollecitudine
	Verifica la reperibilità delle funzioni di supporto (responsabili individuati nel piano) che potrebbero essere convocate presso il COC in caso di allarme.	Con sollecitudine
	Verifica la presenza di persone anziane che possono risultare in difficoltà per la mancanza di energia elettrica, specie in assenza di riscaldamento se trattasi di periodo invernale.	Con sollecitudine
	Verifica con il supporto degli operai comunali e/o ditte convenzionate il buon funzionamento dei generatori nelle strutture strategiche comunali.	Con sollecitudine
	Dispone alle strutture di assistenza di anziani e disabili di verificare il funzionamento dei propri generatori.	Con sollecitudine
	Sollecitare gli Enti gestori responsabili dell'erogazione dell'energia elettrica richiedendo la tempistica di ripristino dell'erogazione.	Con sollecitudine
	Predisporre informazione alla popolazione tramite avvisi pubblici, sito internet altoparlanti su auto con norme di comportamento	A ragion veduta
	Chiede la disponibilità in caso di eventuale allarme al gruppo di volontari di protezione civile per: <ul style="list-style-type: none"> <li>- intervento con torri faro</li> <li>- intervento con generatori</li> <li>- assistenza popolazione</li> </ul>	A ragion veduta

Qualora si abbia un riscontro negativo sull'evoluzione dell'emergenza il Sindaco passate **massimo 8-10 ore** dall'interruzione, il Sindaco attiva lo:

### STATO DI ALLARME

CHI	FA COSA	QUANDO
<b>SINDACO</b>	<p>Convoca presso il Centro Operativo Comunale C.O.C le Funzioni di Supporto ritenute opportune a fronteggiare l'emergenza indicativamente:</p> <ul style="list-style-type: none"> <li>- Funzione F1 (tecnica e di pianificazione)</li> <li>- Funzione F2 (sanità assistenza sociale e veterinaria)</li> <li>- Funzione F4 (volontariato)</li> <li>- Funzione F5 (mezzi e materiali)</li> <li>- Funzione F8 (servizi essenziali): ENEL ed enti erogatori energia</li> </ul>	Con sollecitudine
	Verifica la reperibilità delle Funzioni di Supporto non ancora coinvolte nella gestione dell'emergenza.	Con sollecitudine
	Mantiene sotto continuo monitoraggio l'evolversi dell'evento e avvalendosi della Funzione 8 (Servizi Essenziali), informarsi sulle attività che la società erogatrice del servizio sta predisponendo o ha posto in essere per superare l'emergenza.	Con sollecitudine
	Verifica, avvalendosi della Funzione F2 (Sanità Assistenza Sociale e Veterinaria) e della Funzione F4 (volontariato) se persone non autosufficienti o anziane sole, necessitano di aiuto.	Con sollecitudine
	Verifica, avvalendosi della Funzione F1 (tecnica e pianificazione), se le strutture sensibili individuate nel piano necessitano di supporto o se hanno provveduto da sole ad attivare sistemi alternativi di generazione di energia elettrica. Nel secondo caso reperire e installare le attrezzature più idonee.	Con sollecitudine
	Avvisa, la popolazione e le aziende locali della situazione mediante affissione in luogo pubblico e megafonia mobile, sito internet.	Con sollecitudine
	Contatta, avvalendosi della Funzione F5 (Risorse di Mezzi e Materiali) le ditte che dispongono di mezzi (autogeneratori) utili a superare la di situazione di crisi.	A ragion veduta
	Predisporre, tra le strutture strategiche individuate nel piano, centri di assistenza per situazioni di particolare disagio (anziani soli, non autosufficienti, ecc..).	A ragion veduta

	Rafforza, avvalendosi della F6 (Accessibilità e mobilità) il presidio sul territorio per assicurare l'ordine pubblico.	A ragion veduta
	Mantiene i contatti con la Prefettura e Provincia e la Regione del Veneto.	A ragion veduta
	Avanza eventuale richiesta di altri Volontari ed applicazione benefici previsti dal Dlgs 1/2018 (artt. 39 e/o 40) alla Provincia e alla Regione.	A ragion veduta

## **RISCHIO NEVE E GELO** **p0301040**

<b>CODICE</b>	p0301040
<b>EVENTO ATTESO</b>	NEVICATE DIFFUSE E GELO
<b>TIPO EVENTO</b>	PREVEDIBILE
<b>SCENARIO DI RISCHIO</b>	- INTRALCIO CIRCOLAZIONE STRADALE - CADUTE ALBERI - INTERRUZIONE ENERGIA ELETTRICA
<b>ALLERTAMENTO</b>	comune – provincia – prefettura- regione
<b>FASI DI ALLERTAMENTO</b>	ATTENZIONE – PREALLARME-ALLARME

<b>Enti direttamente o eventualmente interessati</b>	<b>Telefono</b>
Federazione dei Comuni del Camposampierese – Centrale Operativa	0499315666
Regione -Sezione Protezione Civile Sala Operativa (COREM)	800 990 009
Prefettura di Padova	049833511
Provincia di Padova – Sala Operativa Protezione Civile	0498201414
Vigili del Fuoco	115
Carabinieri	112
Stazione di Camposampiero	0495790006
Stazione di Campodarsego	0495564003
Stazione di Piombino Dese	0499365001
Polizia Stradale	113 0498044411
SUEM	118
CRI (a supporto della popolazione)	Chiama Sala Operativa Provincia o Regione

Proprio per la caratteristica di prevedibilità dell'evento, esso si evolve, anche se in alcuni casi in maniera rapida, secondo le fasi: ATTENZIONE - PREALLARME - ALLARME

Questa procedura si riferisce al caso di nevicata diffuse e gelo (ghiaccio) in grado di causare intralcio alla circolazione stradale e pericolo di formazione di ghiaccio, possibili cadute di alberi e danni alle linee elettriche con interruzione della fornitura di

energia elettrica.

### AVVISI DEL CFD

Il Comune riceve dal Centro Funzionale Decentrato (CFD) di Marghera (VE) il messaggio di avverse condizioni meteorologiche e i seguenti avviso:

**Prescrizione di protezione civile** che dichiara lo STATO DI ALLERTAMENTO , delle strutture di Protezione Civile, per nevicate con le seguenti fasi:

FASI OPERATIVE DI ALLERTA	MISURE DI PROTEZIONE CIVILE COMUNALI
<b>STATO DI ATTENZIONE</b>	Attivazione del flusso delle informazioni, monitoraggio sul territorio, verifica delle procedure di pianificazione, informazione alla popolazione, verifica disponibilità volontariato comunale e delle risorse logistiche.
<b>STATO DI PRE-ALLARME</b>	Attivazione presidio territoriale, monitoraggio sul territorio, attivazione COC, predisposizione delle risorse, informazione alla popolazione.
<b>STATO DI ALLARME</b>	Monitoraggio sul territorio, presidio territoriale, evacuazione, soccorso, assistenza ed informazione alla popolazione.

**Il Sindaco, in situazione di emergenza, deve prevenire ed evitare la formazione di ghiaccio su strade e piazze comunali; deve dirigere lo sgombero della neve da strade, piazze e luoghi pubblici comunali; deve coordinare le diverse strutture comunali e delle attività di emergenza; garantire e prevedere i primi soccorsi; comunicare informazioni utili alla popolazione.**

DURANTE IL PERIODO INVERNALE		
CHI	FA COSA	QUANDO
<b>SINDACO</b>	Dispone nel magazzino comunale adeguata scorta di sale e ghiaino a copertura delle esigenze del periodo invernale.	Con sollecitudine
	Dispone lo spargimento di sale nei punti a rischio ghiaccio (tratti stradali in ombra, rampe di cavalcavia e sottopassi ecc.) per prevenire formazione di ghiaccio.	A ragion veduta

	Mantiene aggiornato il “piano neve” (se presente) garantendo, anche attraverso convenzioni con ditte private, la pronta disponibilità di mezzi spazzaneve e spargisale in caso di necessità.	Con sollecitudine
--	--	-------------------

STATO DI ATTENZIONE DEL CFD POSSIBILE NEVICATA		
CHI	FA COSA	QUANDO
Accessibilità e mobilità	Avvisa la struttura di protezione civile del proprio Comune (Polizia Locale, tecnici comunali e volontariato di protezione civile) e le eventuali ditte private che saranno chiamate intervenire in caso di nevicata	Con sollecitudine
	In collaborazione con l’ufficio di protezione civile, organizza un sistema di vigilanza delle condizioni meteo e degli avvisi, integrando, se necessario, un servizio di reperibilità con più personale dipendente.	A ragion veduta
	In collaborazione con la funzione F7 (telecomunicazioni) predispone una verifica dei sistemi di comunicazione sia interni al Comune stesso che di interfaccia con Strutture ed Enti esterni, come pure la funzionalità dell’apparato radio base nella sede del Centro Operativo Comunale (COC) .	A ragion veduta
	Predispone una verifica delle attività operative da svolgere nelle fasi successive dello schema operativo.	A ragion veduta
	Monitora i messaggi che pervengono dal CFD.	Durante tutto il periodo

*esempio:* Il Comune riceve il messaggio:

### **MESSAGGIO TIPO 1**

*Si prevede un miglioramento della situazione meteo.*

#### **Procedure**

Il Sindaco mantiene lo stato di attenzione ed attende conferma della situazione meteorologica.

Il Comune riceve il messaggio:

### **MESSAGGIO TIPO 2**

*Il Comune riceve il messaggio di avverse condizioni meteorologiche e la possibilità di nevicate abbondanti anche a fondo valle da parte del CFD. L’ufficio tecnico del Comune, verifica e monitora, sul sito dell’ARPAV, le condizioni meteo*

*specifica per il territorio locale. Il Servizio di Protezione Civile regionale dichiara lo stato di preallarme.*

**STATO DI PREALLARME DEL CFD  
NEVICATA IN ARRIVO**

Il Sindaco in collaborazione con l'Ufficio tecnico verifica le effettive condizioni meteorologiche; qualora le precipitazioni nevose abbiano già raggiunto i 10 cm e il bollettino meteo preveda un proseguimento delle nevicate, o siano previste temperature al di sotto degli 0 °C o presenza di vento gelido, dichiara la fase di preallarme.

CHI	FA COSA	QUANDO
<b>SINDACO</b>	Dichiara la fase di <i>preallarme</i> .	Con sollecitudine
	Si mantiene costantemente informato sulle condizioni meteo.	Fino alla fine dell'evento
	Attiva la struttura di protezione civile del proprio Comune (Polizia Locale, Tecnici comunali e Volontariato) ed i componenti del COC.	Con sollecitudine
	In collaborazione con la funzione F5 (risorse materiali e mezzi), verifica la disponibilità dei propri mezzi e contatta ditte utili a fronteggiare la situazione di emergenza, preallarmandoli di una probabile situazione di crisi.	Con sollecitudine
	In collaborazione con la F4 (volontariato), informa le locali associazioni di volontariato dello stato di preallarme e del possibile loro utilizzo.	A ragion veduta
	In collaborazione con la funzione F5, verifica l'entità delle scorte di cloruro di sodio presenti presso il magazzino comunale.	Con sollecitudine
	Se nel comune sono previste manifestazioni sportive, feste di piazza, spettacoli o il mercato ambulante in concomitanza con la nevicata in arrivo valuta l'opportunità di annullare precauzionalmente tali eventi.	Con sollecitudine
	Ove la nevicata attesa stia per cadere su terreno già ghiacciato da una nevicata recente valuta l'opportunità di sospensione delle lezioni scolastiche.	Con sollecitudine
	In collaborazione con la funzione F2 (sanità, assistenza sociale e veterinaria) predispone un servizio di assistenza domiciliare agli anziani, agli invalidi ed ai portatori di handicap.	A ragion veduta
	In collaborazione con la funzione F13 (assistenza alla popolazione) verifica disponibilità di alloggio presso strutture ricettive	A ragion veduta
	Se la temperatura è sottozero fa spargere preventivamente sale sugli accessi dei siti sensibili (uffici pubblici, scuole, ambulatori ecc.).	Con sollecitudine
	Richiede, in collaborazione con l'addetto stampa, alla locale stazione radio/televisiva della possibilità di diffusione di comunicati informativi per la popolazione.	Con sollecitudine
	Verifica le attività da attuare nella fase successiva ed informa l'Ufficio di Protezione Civile della Regione Veneto, la Prefettura e l'Amministrazione Provinciale delle sopraindicate attività e mantiene in stato preallarme il centro operativo comunale	A ragion veduta

**STATO DI ALLARME DEL CFD  
DURANTE E DOPO LA NEVICATA**

Avviso di elevata criticità da parte del CFD e dichiarazione dello stato di allarme da parte del Servizio Regionale di Protezione Civile ovvero evoluzione negativa locale della



situazione meteo.

CHI	FA COSA	QUANDO
<b>SINDACO</b>	Dispone l'apertura del Centro Operativo Comunale (C.O.C.) con le funzioni ritenute opportune (vedi piano comunale), nonché, se disponibile e ritenuto opportuno, anche l'attivazione del Volontariato locale di protezione civile.	Con sollecitudine
	Dispone le operazioni di sgombero neve e lo spargimento di sale per favorire lo scioglimento della neve lungo le strade comunali.	Con sollecitudine
	Dispone un qualificato presidio del centralino telefonico per dare informazioni ai cittadini richiedenti e recepire situazioni di difficoltà.	Con sollecitudine
	Monitora che analoghe operazioni di sgombero neve siano tempestivamente effettuate anche sulla viabilità provinciale, regionale e statale.	Con sollecitudine
	Monitora che non si verifichino intralci alla circolazione a causa di veicoli bloccati sulla sede stradale, in particolare in corrispondenza di sottopassi o cavalcavia.	Con sollecitudine
	Verifica con il C.O.V. per il tramite della Polizia stradale se nelle strade ad alto scorrimento (es. SR 308 che attraversa il Comune), comprese le autostrade, ci sono situazioni critiche che richiedano soccorso.	Con sollecitudine
	Fa rimuovere rami d'albero caduti sotto il peso della neve se rappresentano pericolo o intralcio alla circolazione stradale.	Con sollecitudine
	Se ci sono automezzi che restano bloccati (specie in prossimità di cavalcavia o sottopassi) presta soccorso, anche per il tramite del Volontariato, rimuovendo i mezzi se possibile o fornendo coperte e beni conforto.	Con sollecitudine
	Verifica, anche con la collaborazione dell'assistente sociale del Comune, che non ci siano casi di disabili o anziani o comunque persone non autosufficienti che restino bloccate in casa e necessitino di soccorso.	Con sollecitudine
	Tramite gli organi di Volontariato di protezione civile fornisce supporto per l'approvvigionamento di generi alimentari, medicinali e quanto altro necessario ed opportuno.	Con sollecitudine
	Verifica con i dirigenti scolastici l'opportunità di sospendere le lezioni in corso per favorire il rientro degli studenti a casa.	Con sollecitudine
	Verifica con la Provincia o direttamente con la Regione se per l'evento in atto (se di particolare rilevanza) sono concessi i benefici di legge (artt. 39 e 40 del Dlgs 1/2018) per i Volontari impiegati.	A ragion veduta
	Dispone l'accredito del Volontariato e, in caso di concessione dei benefici ex Dlgs 1/2018, rilascia le previste attestazioni per la partecipazione del Volontariato a tale evento.	A ragion veduta

	Essendo il territorio attraversato da tre linee ferroviarie, potrebbe verificarsi un blocco del traffico dei treni a causa di un convoglio uscito dal binario o bloccato da scambi ghiacciati. In caso di richiesta di collaborazione per prestare soccorso ai passeggeri, impegna il proprio Volontariato di protezione civile e, se insufficiente, richiede supporto ad altro Volontariato per il tramite della Sala Operativa Provinciale dandone comunicazione a Regione e Prefettura.	Con sollecitudine
--	--	-------------------

### DISTACCO DI ENERGIA ELETTRICA

A seconda dell'intensità e della gravità della nevicata, può talvolta verificarsi un'interruzione improvvisa dell'energia elettrica, a causa di più eventi critici (rottura dei cavi per effetto del peso del manto nevoso, caduta di alberi su cavi o su centraline di smistamento, ghiaccio sui cavi, ecc.). Il ritorno alla situazione di normalità, potrebbe, talvolta, necessitare di tempi particolarmente lunghi: vengono, quindi, predisposte delle procedure relative anche a questa situazione di disagio provocato da neve/gelo.

CHI	FA COSA	QUANDO
<b>SINDACO</b>	In caso di distacco dell'energia elettrica in qualche zona del comune a causa dei danni della neve e del vento sulle linee elettriche, verifica con ENEL, anche per il tramite della Sala Operativa Provinciale o dei Vigili del Fuoco, i tempi necessari per il ripristino del servizio.	Con sollecitudine
	Attivare le procedure per blackout elettrico (p0301030_MI_BlackOut) previste dal Piano Comunale di Protezione Civile	Con sollecitudine

## **RISCHIO INCIDENTE STRADALE**

p0301050

<b>CODICE</b>	<b>p0301050</b>
<b>EVENTO ATTESO</b>	<b>INCIDENTE STRADALE</b>
<b>TIPO EVENTO</b>	<b>NON PREVEDIBILE</b>
<b>SCENARIO DI RISCHIO</b>	<b>BLOCCO DELLA CIRCOLAZIONE VIABILITÀ PRINCIPALE</b>
<b>ALLERTAMENTO</b>	<b>COMUNE – PROVINCIA – PREFETTURA- REGIONE</b>
<b>FASI DI ALLERTAMENTO</b>	<b>ALLARME</b>

<b>Enti direttamente o eventualmente interessati</b>	<b>Telefono</b>
Federazione dei Comuni del Camposampierese – Centrale Operativa	0499315666
Regione -Sezione Protezione Civile Sala Operativa (COREM)	800 990 009
Prefettura di Padova	049833511
Provincia di Padova – Sala Operativa Protezione Civile	0498201414
Vigili del Fuoco	115
Carabinieri	112
Stazione di Camposampiero	0495790006
Stazione di Campodarsego	0495564003
Stazione di Piombino Dese	0499365001
Polizia Stradale	113 0498044411
SUEM	118

### **STATO DI ALLARME**

<b>CHI</b>	<b>FA COSA</b>	<b>QUANDO</b>
------------	----------------	---------------

<b>SINDACO</b>	<p>Attiva le funzioni del Centro Operativo Comunale COC coinvolte nella gestione dell'evento (F1 tecnica e di pianificazione, F6 Accessibilità e mobilità) che trasmettono immediatamente l'allarme a:</p> <ol style="list-style-type: none"> <li>1. - Ente gestore (Regione e Provincia)</li> <li>2. - Vigili del Fuoco (115)</li> <li>3. - Forze di Polizia (Carabinieri 112 -Polizia di Stato 113)</li> <li>4. - Emergenza sanitaria SUEM 118</li> <li>5. - Prefettura</li> </ol> <p><b>Comunicando:</b></p> <ul style="list-style-type: none"> <li>- luogo dell'incidente (con progressiva chilometrica)</li> <li>- numero di veicoli coinvolti</li> <li>- modalità di accesso al luogo dell'incidente</li> </ul>	Con sollecitudine
	Si mette in contatto con il direttore tecnico dei soccorsi DTS dei Vigili del Fuoco per chiedere se necessario supporto della struttura comunale	Con sollecitudine
	Si tiene in contatto con Polizia Locale per la gestione della viabilità	Con sollecitudine
	Attiva squadre di volontariato di protezione civile per supporto: - alla viabilità - assistenza alla popolazione	A ragion veduta
	Attiva, con l'ausilio della F5 (risorse mezzi e materiali) le società per la rimozione dei veicoli;	Se necessario
	Invia personale tecnico della funzione F1 (tecnico e di pianificazione) e della funzione F6 (Accessibilità e mobilità) per una ricognizione sul luogo dell'evento;	A ragion veduta
	Invia squadre di supporto se richieste dal Direttore Tecnico dei Soccorsi (Responsabile sul luogo dei Vigili del Fuoco- DTS);	Se richiesto
	Emette ordinanze in collaborazione con la funzione F15 (Gestione Amministrativa) per la gestione della viabilità generale nell'area circostante al teatro delle operazioni;	A ragion veduta
	Predispone aree di accoglienza con la funzione F4 (Volontariato), distribuzione di generi di conforto con la funzione F 13 (Assistenza alla popolazione) e assistenza psicologica (F2 sanità e assistenza sociale);	A ragion veduta
	Avanza eventuale richiesta di altri Volontari ed applicazione benefici previsti dal Dlgs 1/2018 (artt. 39 e/o 40) alla Provincia e alla Regione.	Se necessario
	Mantiene il costante collegamento con le altre sale operative (VVF, 118, Regione COREM..), anche utilizzando mezzi di comunicazione alternativi (F7 telecomunicazioni);	A ragion veduta
	Organizza, tramite la funzione F3 (mass media e informazione) delle conferenze stampa con televisioni e radio locali, e predispone informazione della popolazione per il mantenimento della calma e comportamenti da adottare tramite altoparlanti su automezzi della polizia municipale e/o volontari, nonché volantini da distribuire alla popolazione.	A ragion veduta

# RISCHIO INCIDENTE INDUSTRIALE

**p0301061**

<b>CODICE</b>	<b>p0301061</b>
<b>EVENTO ATTESO</b>	<b>INCIDENTE INDUSTRIALE O INCENDIO ATTIVITÀ PRODUTTIVE NON A RISCHIO INCIDENTE RILAVANTE SECONDO IL DLGS 334/99:</b> - ESPLOSIONI - INCENDI - FUMI/FUORI USCITE DI GAS TOSSICI
<b>TIPO EVENTO</b>	<b>NON PREVEDIBILE</b>
<b>SCENARIO RISCHIO</b>	- Rischio salute della popolazione, effetti su strutture pubbliche e private - Eventuale evacuazione centri abitati, scuole e attività - Assistenza popolazione - Problemi alla viabilità cittadina per deviazioni traffico
<b>ALLERTAMENTO</b>	<b>COMUNE – PROVINCIA – PREFETTURA- REGIONE</b>
<b>FASI DI ALLERTAMENTO</b>	<b>PREALLARME-ALLARME</b>

<b>Enti direttamente o eventualmente interessati</b>	<b>Telefono</b>
Federazione dei Comuni del Camposampierese – Centrale Operativa	0499315666
Regione -Sezione Protezione Civile Sala Operativa (COREM)	800 990 009
Prefettura di Padova	049833511
Provincia di Padova – Sala Operativa Protezione Civile	0498201414
Vigili del Fuoco	115
Carabinieri	112
Stazione di Camposampiero	0495790006
Stazione di Campodarsego	0495564003
Stazione di Piombino Dese	0499365001
SUEM	118
ARPAV	115 (attraverso chiamata Vigili Fuoco)
CRI (per supporto alla popolazione)	Chiama la sala op. della

Nonostante l'imprevedibilità dell'evento esso si evolve, anche se in alcuni casi in maniera estremamente rapida, secondo le fasi: PREALLARME / ALLARME

Questa procedura si riferisce al caso di incidente industriale per **aziende non rientranti nella normativa "Seveso" (Dlgs. 334/99 e s.m.i.)**, ma comunque tali da non poter essere gestite dalle squadre interne di sicurezza e necessitare di soccorso tecnico urgente operabile solo dai Vigili del Fuoco (VVF).

**In questo tipo di eventi la Struttura Comunale di Protezione Civile esercita solo un ruolo di supporto alle azioni dei VVF, mentre opera un ruolo primario nell'informazione e assistenza alla popolazione.**

**Il Sindaco riceve informazioni in merito all'insorgere dell'evento dalla ditta coinvolta nell'evento e/o dai VVF competenti o comunque da fonte qualificata.**

### STATO DI PREALLARME

### AL VERIFICARSI DELL'EVENTO

Si instaura uno stato di preallarme quando l'evento, pur *sotto controllo*, per la sua natura o per particolari condizioni ambientali, temporali e meteorologiche, possa far temere un aggravamento, comportando la necessità di attivazione delle procedure di sicurezza e di informazione.

CHI	FA COSA	QUANDO
<b>SINDACO</b>	Chiede l'intervento dei Vigili del Fuoco (se non già presenti al momento in cui viene a conoscenza del fatto).	Con sollecitudine
	Dichiara la " <i>fase di preallarme</i> " e attiva, se necessario, il Centro Operativo Comunale C.O.C. le funzioni che ritiene necessarie a fronteggiare la situazione.	A ragion veduta
	Verifica, in collaborazione con la funzione F2 (sanità e assistenza sociale), la presenza di soggetti sensibili (non autosufficienti) nell'intorno della ditta interessata dall'evento.	Con sollecitudine

	Verifica, in collaborazione con la funzione F5 (risorse – mezzi e persone), la disponibilità dei mezzi di comunicazione per la diffusione di messaggi informativi (autovetture con altoparlanti).	Con sollecitudine
	Allerta la funzione F6 (Accessibilità e mobilità) per una possibile attività di informazione e posizionamento cancelli viabilità e interdizione area	Con sollecitudine
	Richiede, in collaborazione con l'addetto stampa, alla locale stazione radio/televisiva della possibilità di diffusione di comunicati informativi per la popolazione.	Con sollecitudine
	Si informa presso l'ARPAV se sono già in corso analisi ambientali per stabilire la presenza o l'entità del rischio per la popolazione.	Con sollecitudine
	Verifica se ci sono manifestazioni che comportino concentrazione straordinaria di popolazione nelle prossime ore o nei giorni successivi. Nello specifico individua: <ul style="list-style-type: none"> <li>▪ mercati ambulanti;</li> <li>▪ feste di piazza;</li> <li>▪ manifestazioni sportive;</li> <li>▪ spettacoli teatrali e cinematografici</li> <li>▪ riti religiosi</li> <li>▪ eventi scolastici</li> </ul>	Con sollecitudine
	Verifica, in collaborazione con la funzione F7 (telecomunicazioni), il funzionamento dei sistemi di comunicazione sia interni al Comune stesso che di interfaccia con Strutture ed Enti esterni.	Con sollecitudine
	Attiva un adeguato presidio del centralino telefonico	Con sollecitudine
	Notifica al Prefetto, all'Ufficio di Protezione Civile Provinciale a alla Regione Veneto ( <b>COREM</b> ) l'attivazione della fase di "pre allarme" e del COC	Con sollecitudine

## STATO DI ALLARME

Si instaura lo stato di Allarme-Emergenza quando l'evento incidentale coinvolge con i suoi effetti le aree abitate limitrofe al luogo dell'incidente.

<b>CHI</b>	<b>FA COSA</b>	<b>QUANDO</b>
<b>SINDACO</b>	Dispone l'apertura del COC, se non già fatto nella fase precedente, e ne assume il coordinamento avvalendosi del ROC (Responsabile operativo comunale)	Con sollecitudine
	Richiede la presenza presso il C.O.C. di altre funzioni divenute necessarie a fronteggiare la situazione	A ragion veduta
	Dispone un qualificato presidio del centralino telefonico per dare le opportune informazioni alla popolazione richiedente.	Con sollecitudine
	Notifica al Prefetto, all'Ufficio di Protezione Civile Provinciale a al CO.R.EM l'attivazione della fase di "Allarme".	Con sollecitudine



	Coordina, sentito il Direttore Tecnico dei Soccorsi dei Vigili del Fuoco (VVF) per conoscere i possibili rischi e le azioni da porre in atto a cura del Comune a tutela della salute delle persone e agevolare l'intervento stesso.	Con sollecitudine
	Contatta l'ARPAV per avere informazioni utili a redigere un comunicato da diffondere alla popolazione.	Con sollecitudine
	Attiva il volontariato di protezione civile e chiede, se necessari, a Regione e Provincia l'attivazione dei benefici di legge (art 39-40 del Dlgs 1/2018) per i volontari impiegati.	A ragion veduta
	Dispone, tramite la Funzione F4 (volontariato) l'accredito del Volontariato e, in caso di concessione dei benefici ex Dlgs 1/2018, rilascia le previste attestazioni per la partecipazione del Volontariato a tale evento (allegati 10 e 11).	A ragion veduta

**Azioni che possono rendersi necessarie a seconda della tipologia dell'evento e sulla base delle indicazioni fornite da Prefettura, A.R.P.A.V. e Vigili del Fuoco**

	Organizza, con la funzione F2 (Sanità, Assistenza sociale e veterinaria) la prima azione di supporto alla popolazione e verifica la presenza di eventuali feriti.	A ragion veduta
	Predisporre, in collaborazione con la funzione F2 (Sanità, Assistenza sociale e veterinaria), il servizio di monitoraggio, evacuazione e ricovero delle persone sensibili.	A ragion veduta
	Dispone, tramite la Funzione F6 (Accessibilità e mobilità) la chiusura al traffico delle strade ricadenti nell'area a rischio e segnala i percorsi alternativi.	A ragion veduta
	Predisporre con la funzione F13 (assistenza alla popolazione) le specifiche indicazioni da diffondere alla popolazione sia attraverso le richieste telefoniche da parte dei cittadini che tramite avvisi audio e/o messaggistica.	A ragion veduta
	Valuta con gli organi competenti (U.L.S.S., A.R.P.A.V.) la necessità di predisporre ordinanza di limitazione sulla raccolta di ortaggi che possono risultare contaminati dalla ricaduta di polveri tossiche.	A ragion veduta
	Provvede ad informare, con la funzione F13 (assistenza alla popolazione) la popolazione dell'area a rischio (attraverso un bollettino da distribuire porta a porta, altoparlante o altro mezzo) sui comportamenti da porre in atto durante e successivamente all'evento.	A ragion veduta
	Dispone apposita comunicazione ai dirigenti scolastici e responsabili di strutture pubbliche e/o sanitarie sui comportamenti da porre in atto durante e successivamente all'evento.	A ragion veduta
	Si raccorda con Regione, Prefettura e Provincia sullo stato della situazione ed eventuali necessità di supporto (anche da parte del Volontariato di protezione civile distrettuale).	Con sollecitudine

**SE NECESSARIA EVACUAZIONE**

	Provvede con apposita ordinanza alla evacuazione delle abitazioni e attività varie con particolare riguardo ad edifici scolastici, centri commerciali, strutture sanitarie, case di riposo per anziani ricadenti nell'area ritenuta a grave rischio per la salute e sicurezza. Allo scopo si avvale della Polizia locale, e Volontariato di protezione civile nonché dei Carabinieri e Vigili del fuoco se presenti con forze disponibili allo scopo.	Con sollecitudine
--	---	-------------------

	Organizza, tramite la funzioni F13 (assistenza alla popolazione) ed F4 (volontariato) adeguata assistenza alle famiglie soggette alla evacuazione avvalendosi delle strutture previste dal piano comunale quali aree di ricovero.	Con sollecitudine
	Valuta con l'assistente sociale, funzione F2 (Sanità, Assistenza Sociale) l'opportunità di interventi di controllo e supporto all'evacuazione e assistenza di eventuali disabili, anziani soli o persone non autosufficienti.	Con sollecitudine
	Attiva la Croce Rossa Italiana ed il Volontariato di protezione civile per l'assistenza alla popolazione evacuata.	Con sollecitudine
	Predisporre la fornitura di pasti o altri generi di conforto per la popolazione sfollata e per il personale impiegato nelle operazioni di soccorso.	Con sollecitudine
	Predisporre, in accordo con la Prefettura, un eventuale bollettino per i media da aggiornare periodicamente in ragione dell'evolversi dell'evento.	Con sollecitudine

# RISCHIO TRASPORTO SOSTANZE PERICOLOSE

p0301070

<b>CODICE</b>	<b>p0301070</b>
<b>EVENTO ATTESO</b>	<b>INCIDENTE STRADALE O FERROVIARIO</b>
<b>TIPO EVENTO</b>	<b>NON PREVEDIBILE</b>
<b>SCENARIO DI RISCHIO</b>	<b>- SVERSAMENTO SOSTANZE PERICOLOSE NELL'AMBIENTE</b>
<b>ALLERTAMENTO</b>	<b>COMUNE – PROVINCIA – PREFETTURA- REGIONE</b>
<b>FASI DI ALLERTAMENTO</b>	<b>PREALLARME-ALLARME</b>

<b>Enti direttamente o eventualmente interessati</b>	<b>Telefono</b>
Federazione dei Comuni del Camposampierese – Centrale Operativa	0499315666
Regione -Sezione Protezione Civile Sala Operativa (COREM)	800 990 009
Prefettura di Padova	049833511
Provincia di Padova – Sala Operativa Protezione Civile	0498201414
Vigili del Fuoco	115
Carabinieri	112
Stazione di Camposampiero	0495790006
Stazione di Campodarsego	0495564003
Stazione di Piombino Dese	0499365001
SUEM	118
ARPAV	115 (attraverso chiamata Vigili Fuoco)

Nonostante l'imprevedibilità dell'evento esso si evolve, anche se in alcuni casi in maniera estremamente rapida, secondo le fasi: PREALLARME -ALLARME

Questa procedura si riferisce al caso di incidente stradale di mezzi che trasportano sostanze pericolose che necessitano dell'intervento di soccorso tecnico urgente operabile solo dai Vigili del Fuoco (VVF-115).

**In questo tipo di eventi la Struttura Comunale di Protezione Civile esercita solo un ruolo di supporto alle azioni dei VVF, mentre opera un ruolo primario nell'informazione, soccorso e assistenza alla popolazione.**

## STATO DI PREALLARME

## AL VERIFICARSI DELL'EVENTO

Si instaura uno stato di preallarme quando l'evento, pur sotto controllo, per la sua natura o per particolari condizioni ambientali, temporali e meteorologiche, possa far temere un aggravamento, comportando la necessità di attivazione delle procedure di sicurezza e di informazione.

<b>CHI</b>	<b>FA COSA</b>	<b>QUANDO</b>
<b>SINDACO</b>	Riceve informazioni in merito all'avvenuto incidente dalle forze dell'ordine e/o dai VVF 115 competenti o comunque da fonte qualificata.	Con sollecitudine
	Dichiara la "fase di preallarme" e attiva, se necessario, il Centro Operativo Comunale C.O.C. le funzioni che ritiene necessarie a fronteggiare la situazione.	A ragion veduta
	Verifica, in collaborazione con la funzione F2 (sanità e assistenza sociale), la presenza di soggetti sensibili (non autosufficienti) nell'intorno della ditta interessata dall'evento.	Con sollecitudine
	Verifica, in collaborazione con la funzione F5 (risorse – mezzi e persone), la disponibilità dei mezzi di comunicazione per la diffusione di messaggi informativi (autovetture con altoparlanti).	Con sollecitudine
	Allerta la funzione F6 (Accessibilità e mobilità) per una possibile attività di informazione e posizionamento cancelli viabilità e interdizione area	Con sollecitudine
	Richiede, in collaborazione con l'addetto stampa, alla locale stazione radio/televisiva della possibilità di diffusione di comunicati informativi per la popolazione.	Con sollecitudine
	Si informa presso l'ARPAV se sono già in corso analisi ambientali per stabilire la presenza o l'entità del rischio per la popolazione.	Con sollecitudine
	Il Sindaco, notifica al Prefetto, all'Ufficio di Protezione Civile Provinciale e alla Regione del Veneto l'attivazione della fase di "Preallarme" e del COC.	Con sollecitudine

## STATO DI ALLARME

Si instaura lo stato di Allarme-Emergenza quando l'evento incidentale coinvolge con i suoi effetti le aree abitate limitrofe al luogo dell'incidente con pericolo per la salute e disagi alla popolazione.

<b>CHI</b>	<b>FA COSA</b>	<b>QUANDO</b>
<b>SINDACO</b>	Dispone l'apertura del COC, se non già fatto nella fase precedente, e ne assume il coordinamento avvalendosi del ROC (Responsabile operativo comunale)	Con sollecitudine
	Richiede la presenza presso il C.O.C. di altre funzioni divenute necessarie a fronteggiare la situazione	A ragion veduta
	Dispone un qualificato presidio del centralino telefonico per dare le opportune informazioni alla popolazione richiedente.	Con sollecitudine
	Notifica al Prefetto, all'Ufficio di Protezione Civile Provinciale e al CO.R.EM l'attivazione della fase di "Allarme".	Con sollecitudine
	Coordina, sentito il Direttore Tecnico dei Soccorsi dei Vigili del Fuoco (VVF) per conoscere i possibili rischi e le azioni da porre in atto a cura del Comune a tutela della salute delle persone e agevolare l'intervento stesso.	Con sollecitudine
	Contatta l'ARPAV per avere informazioni utili a redigere un comunicato da diffondere alla popolazione.	Con sollecitudine
	Attiva il volontariato di protezione civile e chiede, se necessari, a Regione e Provincia l'attivazione dei benefici di legge (art 39-40 del Dlgs 1/2018) per i volontari impiegati.	A ragion veduta
	Dispone, tramite la Funzione F4 (volontariato) l'accredito del Volontariato e, in caso di concessione dei benefici ex Dlgs 1/2018, rilascia le previste attestazioni per la partecipazione del Volontariato a tale evento (allegati 10 e 11).	A ragion veduta

**Azioni che possono rendersi necessarie a seconda della tipologia dell'evento e sulla base delle indicazioni fornite da Prefettura, A.R.P.A.V. e Vigili del Fuoco**

	Organizza, con la funzione F2 (Sanità, Assistenza sociale e veterinaria) la prima azione di supporto alla popolazione e verifica la presenza di eventuali feriti.	A region veduta
	Predisporre, in collaborazione con la funzione F2 (Sanità, Assistenza sociale e veterinaria), il servizio di monitoraggio, evacuazione e ricovero delle persone sensibili.	A region veduta
	Dispone, tramite la Funzione F6 (Accessibilità e mobilità) la chiusura al traffico delle strade ricadenti nell'area a rischio e segnala i percorsi alternativi.	A region veduta
	Predisporre con la funzione F13 (assistenza alla popolazione) le specifiche indicazioni da diffondere alla popolazione sia attraverso le richieste telefoniche da parte dei cittadini che tramite avvisi audio e/o messaggistica.	A region veduta
	Valuta con gli organi competenti (U.L.S.S., A.R.P.A.V.) la necessità di predisporre ordinanza di limitazione sulla raccolta di ortaggi che possono risultare contaminati dalla ricaduta di polveri tossiche.	A region veduta
	Provvede ad informare, con la funzione F 13 (assistenza alla popolazione) la popolazione dell'area a rischio (attraverso un bollettino da distribuire porta a porta, altoparlante o altro mezzo) sui comportamenti da porre in atto durante e successivamente all'evento.	A region veduta
	Dispone apposita comunicazione ai dirigenti scolastici e responsabili di strutture pubbliche e/o sanitarie sui comportamenti da porre in atto durante e successivamente all'evento.	A region veduta
	Si raccorda con Regione, Prefettura e Provincia sullo stato della situazione ed eventuali necessità di supporto (anche da parte del Volontariato di protezione civile distrettuale) .	Con sollecitudin e

## RISCHIO ALLAGAMENTI

p0301080

CODICE	p0301080
EVENTI ATTESI	PIOGGE DIFFUSE E DURATURE
TIPO EVENTO	PREVEDIBILE
SCENARIO DI RISCHIO	ALLAGAMENTI DA RETE IDRAULICA PRIMARIA O SECONDARIA
ALLERTAMENTO	COMUNE – PROVINCIA – PREFETTURA- REGIONE
FASI DI ALLERTAMENTO	ATTENZIONE – PREALLARME-ALLARME

### AVVISI DEL CFD

*Il Comune riceve dal Centro Funzionale Decentrato (CFD) di Marghera (VE) il messaggio di avverse condizioni meteorologiche e i seguenti avvisi:*

**1) Avviso di criticità idrogeologica e idraulica** riferito alla ZONA DI ALLERTAMENTO VENE--E BASSO BRENTA-BACCHIGLIONE E FRATTA GORZONE (Comuni di Borgoricco, Campodarsego, Camposampiero, Loreggia, San Giorgio delle Pertiche, Santa Giustina in Colle e Villa del Conte) e VENE- F BACINO SCOLANTE NELLA LAGUNA DI VENEZIA (Comuni di Massanzago, Piombino Dese e Villanova di Camposampiero) e riferito a:  
rete idraulica principale (di competenza Sezioni di bacino ex genio civile)

rete idraulica secondaria (non di competenza ex Genio civile) inclusa fognatura o sistemi di drenaggio urbani)

geologica (frane)

con livelli di criticità:

LIVELLI DI CRITICITÀ	SCENARI ATTESI
ASSENTE-VERDE	Assenza di fenomeni significativi prevedibili. Non si escludono a livello locale: in caso di temporali: forti rovesci, grandinate, locali difficoltà di smaltimento delle acque meteoriche;
ORDINARIA-GIALLA	Innalzamenti dei livelli idrometrici dei corsi d'acqua minori, con limitate inondazioni delle aree

	limitrofe.
<b>MODERATA-ARANCIONE</b>	Diffusi innalzamenti dei livelli idrometrici dei corsi d'acqua minori e dei corsi d'acqua maggiori con fenomeni di inondazione delle aree limitrofe e delle zone golenali.
<b>ELEVATA-ROSSA</b>	Numerosi e rilevanti innalzamenti dei livelli idrometrici. Piene fluviali dei corsi d'acqua maggiori con estesi fenomeni di inondazione anche delle aree distanti dal corso d'acqua. Possibili fenomeni di tracimazione, sifonamento o rottura opere arginali.

**2) Prescrizione di protezione civile che dichiara lo STATO DI ALLERTAMENTO** , delle strutture di Protezione Civile, per la zona di allertamento Vene-E e Vene-F con le seguenti fasi:

<b>FASI OPERATIVE DI ALLERTA</b>	<b>MISURE DI PROTEZIONE CIVILE COMUNALI</b>
<i>STATO DI ATTENZIONE</i>	Attivazione del flusso delle informazioni, monitoraggio sul territorio, verifica delle procedure di pianificazione, informazione alla popolazione, verifica disponibilità volontariato comunale e delle risorse logistiche.
<i>STATO DI PRE-ALLARME</i>	Attivazione presidio territoriale, monitoraggio sul territorio, attivazione COC, predisposizione delle risorse, informazione alla popolazione.
<i>STATO DI ALLARME</i>	Monitoraggio sul territorio, presidio territoriale, evacuazione, soccorso, assistenza ed informazione alla popolazione.

### **Corrispondenza tra criticità e misure di protezione civile**

<b>CRITICITA'</b>	<b>FASE DI ALLERTA PROTEZIONE CIVILE</b>
<b>ASSENTE-VERDE</b>	STATO DI NORMALITÀ
<b>ORDINARIA-GIALLA</b>	STATO DI ATTENZIONE
<b>MODERATA-ARANCIONE</b>	STATO DI PRE-ALLARME
<b>ELEVATA-ROSSA</b>	STATO DI ALLARME

<b>Enti direttamente o eventualmente interessati</b>	<b>Telefono</b>
Federazione dei Comuni del Camposampierese – Centrale Operativa	0499315666



Regione -Sezione Protezione Civile Sala Operativa (COREM)	800 990 009
Prefettura di Padova	049833511
Provincia di Padova – Sala Operativa Protezione Civile	0498201414
Regione Veneto Sezione Bacino idrografico Brenta-Bacchiglione – Sezione di Padova (ex genio Civile)	0498778604
Consorzio di Bonifica Acque Risorgive – numero emergenza U.L. di Mirano	3486015269
Vigili del Fuoco	115
Carabinieri	112
Stazione di Camposampiero	0495790006
Stazione di Campodarsego	0495564003
Stazione di Piombino Dese	0499365001
SUEM	118
CRI (per supporto alla popolazione)	Chiama sala op provinciale

**CRITICITÀ ASSENTE VERDE**

**STATO DI NORMALITÀ**

<b>CHI</b>	<b>FA COSA</b>	<b>QUANDO</b>
<b>SINDACO</b>	Garantisce la funzionalità del sistema di allertamento e l'acquisizione delle informazioni sulle condizioni meteo e gli avvisi del Centro Funzionale Decentrato della Regione (CFD).	Ogni giorno
<b>ROC*</b>	Verifica il <b>Bollettino Meteo Veneto</b> sul sito <b>ARPAV</b> , tutti i giorni, con particolare attenzione alle previsioni per i giorni non lavorativi. Il Bollettino può includere una Segnalazione di Attenzione Meteo. Verifica gli avvisi del Centro Funzionale Decentrato per le zone di allertamento Veneto -E Brenta Bacchiglione e Veneto -F Bacino scolante nella Laguna di Venezia. Garantisce la disponibilità e l'accessibilità al Piano di Protezione Civile.	Ogni giorno

**\* ROC: Responsabile Operativo Comunale (Funzionario responsabile servizio protezione civile)**

Iniziano le precipitazioni. Il passaggio allo Stato di Attenzione è determinato dall'Avviso di criticità idraulica e idrogeologica e dalla Dichiarazione Stato di Attenzione emanata dal CFD.

**CRITICITÀ ORDINARIA GIALLA**

**STATO DI ATTENZIONE**

Il Comune riceve il messaggio:

## MESSAGGIO TIPO

*Il Comune riceve il messaggio di avverse condizioni meteorologiche, l'avviso di criticità idraulica ORDINARIA e la dichiarazione dello stato di ATTENZIONE da parte del CFD.*

CHI	FA COSA	QUANDO
<b>Sindaco</b>	Decreta lo stato di <i>attenzione</i>	C
	Garantisce l'acquisizione delle informazioni attraverso la verifica dei collegamenti telefonici, fax, e-mail con: 1. la Regione per la ricezione degli avvisi del CFD 2. La Provincia (ufficio protezione civile) e la Prefettura per le altre comunicazioni o eventuali richieste.	C s
	Attiva collegamenti con il PRESIDIO OPERATIVO composto da: 1. ROC/responsabile della funzione F1 (tecnica e pianificazione ) 2. Responsabile della funzione F6 (Accessibilità e mobilità) – POLIZIA LOCALE 3. Responsabile del funzione F4 (volontariato)- SQUADRA COMUNALE VOLONTARI	C
	Allerta i membri del Centro Operativo Comunale COC e ne verifica la reperibilità in caso di necessità.	C
	Attiva le squadre del PRESIDIO OPERATIVO e dispone, se necessario, una ricognizione nelle zone potenzialmente inondabili individuate nella carta tematica RISCHIO ALLAGAMENTI, per localizzare tutte le situazioni che potrebbero determinare incremento di danno. In particolare: cantieri in alveo ed in zone prospicienti; scavi in area urbana; qualunque situazione di impedimento al libero deflusso delle acque.	A
	Provvede, in collaborazione con F1 (tecnica e di pianificazione) e F5 (risorse – mezzi e persone) per quanto possibile ad eliminare gli ostacoli presenti negli alvei, qualora ciò non sia già stato fatto preventivamente, soprattutto in prossimità dell'imbocco delle tombature critiche.	D
	Predisporre una verifica finalizzata all'identificazione di manifestazioni che comportino concentrazione straordinaria di popolazione nelle 48 ore successive. Nello specifico individua: -mercati ambulanti; -feste di piazza; -manifestazioni sportive; spettacoli teatrali e cinematografici.	A
	Mantiene i contatti la Regione Veneto, la Prefettura e la Provincia, fornisce recapito telefonico di reperibilità e mantiene il sistema comunale di protezione civile in situazione di <i>attenzione</i>	D
<b>ROC</b>	Attiva, o un suo delegato, un servizio di controllo periodico dei bollettini meteo, anche nei periodi festivi.	
	Verifica la disponibilità di mezzi e materiali utili (sacchi, sabbia ecc) per fronteggiare il possibile evento calamitoso	

<b>Resp. Squadra Volontari</b>	Allerta e verifica la disponibilità dei volontari appartenenti alla squadra e verifica l'efficienza dei mezzi in dotazione.	Con sollecitudine
--------------------------------	---	-------------------

Il Comune riceve il messaggio:

### **MESSAGGIO TIPO 1**

*Cessate condizioni meteorologiche avverse, revocato lo stato di attenzione.*

#### **Procedure**

6. Il Sindaco, se la situazione locale lo permette, dichiara conclusa la fase di attenzione.

Il Comune riceve il messaggio:

### **MESSAGGIO TIPO 2**

*Il Comune riceve il messaggio di avverse condizioni meteorologiche, l'avviso di criticità idraulica MODERATA e la dichiarazione dello stato di PREALLARME da parte del CFD..*

**CRITICITÀ MODERATA ARANCIONE**

**STATO DI PRE-ALLARME**

<b>CHI</b>	<b>FA COSA</b>	<b>QUANDO</b>
<b>Sindaco</b>	Decreta lo stato di <i>preallarme</i>	C
	Garantisce l'acquisizione delle informazioni attraverso la verifica dei collegamenti telefonici, fax, e-mail con: 1) la Regione per la ricezione degli avvisi del CFD 2) <i>La Provincia (sala operativa protezione civile) e la Prefettura per le altre comunicazioni o eventuali richieste.</i> 3) <i>Consorzio di Bonifica</i>	C
	Attiva il PRESIDIO OPERATIVO (se non precedentemente attivato) composto da: 1. ROC/responsabile della funzione F1 (tecnica e pianificazione ) 2. Responsabile della funzione F6 (Accessibilità e mobilità) – POLIZIA LOCALE 3. Responsabile del funzione F4 (volontariato)- SQUADRA COMUNALE VOLONTARI	C
	Attiva il Centro Operativo Comunale (COC), informando dell'attivazione Regione, Provincia e Prefettura, convocando le altre funzioni di supporto	A
	Si accerta della presenza sul luogo delle strutture preposte al soccorso tecnico urgente e stabilisce un contatto.	D
	Mantiene i contatti la Regione Veneto, la Prefettura e la Provincia e le strutture operative impegnate, e informa sulle attività svolte.	D

	Si tiene costantemente informato sull'evoluzione delle condizioni meteorologiche e sui livelli idraulici dei fiumi maggiori verificando il superamento di eventuali soglie di allerta	D
	Verifica la funzionalità dei sistemi di allarme predisposti per gli avvisi della popolazione	
	Informa la popolazione, diramando i seguenti messaggi: - tenersi informati tramite sito internet soprattutto se abita in zona o strada soggetta ad allagamenti - mettere in sicurezza, per quanto possibile, beni che si trovano in zone allagabili (taverna, cantina, garage o piano terra)	P
	Il Sindaco, in collaborazione con Funzioni F1 (Tecnica e di Pianificazione), F6 (Accessibilità e mobilità) e F4 (volontariato) dispone ricognizioni nelle aree a rischio e attiva i presidi di vigilanza e monitoraggio dei corsi d'acqua per il giorno nel quale sono previste forti precipitazioni.	Dopo l'attivazione presidio
	Predisporre, tramite la Funzione F13 (Assistenza alla popolazione) il servizio per la messa in sicurezza delle persone disabili risiedenti nelle aree a rischio idraulico.	P
	Predisporre, in collaborazione con Funzione F6 (Accessibilità e mobilità) la limitazione dei parcheggi per le auto private lungo le strade individuate a rischio come da carta tematica RISCHIO ALLAGAMENTI.	A
	Allerta i referenti di tutte le strutture pubbliche o private identificate come elementi a rischio o che si trovano nelle aree a maggior rischio	A ragion veduta durante l'evento
	Assicura tramite la Funzione F6 (Accessibilità e mobilità): 1) la percorribilità delle infrastrutture viarie 2) il controllo del traffico nelle zone più a rischio 3) l'eventuale percorribilità delle vie di fuga e delle strade strategiche presenti nel piano di protezione civile	A ragion veduta durante l'evento
<b>ROC</b>	Si informa presso il Competente Consorzio di Bonifica se sono attese situazioni prossime di crisi dei canali consortili e ne informa il Sindaco	D
	Verifica, tramite la funzione tecnica F1, l'agibilità delle aree di emergenza identificate nel Piano di Protezione Civile	C
	Organizza logisticamente il COC e coordina, su delega del Sindaco, le attività tecniche del COC. Raccorda le attività delle funzioni di supporto, provvede ad aggiornare gli scenari di rischio, con particolare riferimento agli elementi esposti.	D
	Garantisce l'accesso e la fruibilità del Piano di Protezione Civile Comunale mettendolo a disposizione del COC, del Sindaco e delle strutture operative impiegate	D
	Tiene costantemente informato il Sindaco delle attività del COC e dell'evoluzione degli scenari.	D
	Stabilisce i collegamenti con le imprese preventivamente individuate per assicurare il pronto intervento	A ragion veduta durante l'evento
	Stabilisce i contatti tramite la Funzione F8 (Servizi Essenziali) con gli Enti e le Società erogatrici dei servizi primari (luce, acqua e gas)	durante l'evento
<b>Resp.</b>	Attiva i volontari per attività di presidio e monitoraggio sul territorio e nei punti	D

<b>Squadra volontari</b>	critici dei corsi d'acqua secondo le indicazioni del Sindaco e del Consorzio di Bonifica	
--------------------------	--	--

*Il Comune riceve il messaggio di avverse condizioni meteorologiche, l'avviso di criticità idraulica ELEVATA/ROSSA e la dichiarazione dello stato di ALLARME da parte del CFD..*

<b>CRITICITÀ ELEVATA ROSSA</b>	<b>STATO DI ALLARME</b>
--------------------------------	-------------------------

<b>STATO DI ALLARME DEL CENTRO FUNZIONALE DECENTRATO</b>		
<b>CHI</b>	<b>FA COSA</b>	<b>QUANDO</b>
<b>Sindaco</b>	Decreta lo stato di <i>allarme</i>	C
	Dispone l'apertura, se non già fatto nella fase precedente, del Centro Operativo Comunale (COC) per le funzioni ritenute necessarie e ne invia comunicazione alla Regione (COREM), alla Prefettura e alla Provincia (sala operativa).	C
	Attiva, formalmente il Volontariato di Protezione Civile mediante la modulistica allegata al Piano di Protezione Civile verificando la concessione benefici di legge (art 39 e 40 del Dlgs 1/2018) tramite la Provincia	C
	Dispone attraverso la funzione F4 (volontariato) l'accredito delle squadre di volontariato di Protezione Civile e in caso di concessione dei benefici di legge (art 39 e 40 del Dlgs 1/2018) rilascia le previste attestazioni di partecipazione.	D
	Dispone tramite la funzione F6 (Accessibilità e mobilità) e la funzione F4 (volontariato) l'allertamento e informazione della popolazione delle zone potenzialmente allagabili, impartendo le norme di autoprotezione.	C
	Verifica la necessità di una eventuale evacuazione dei cittadini disabili e/o non autosufficienti.	C
	In presenza di allevamenti sul territorio, valuta con i proprietari e la F2 (sanità e veterinaria) la possibilità di messa in sicurezza o l'eventuale trasporto in sito sicuro degli animali.	A
	Presta attenzione anche alle attività commerciali, produttive e zootecniche il cui allagamento potrebbe rappresentare un rischio per la salute e l'ambiente, nonché alle strutture sanitarie e socio- assistenziali affinché si adoperino di conseguenza.	A
	Garantisce l'acquisizione delle informazioni attraverso la verifica dei collegamenti telefonici, fax, e-mail con: 1) la Regione per la ricezione degli avvisi del CFD 2) <i>La Provincia (sala operativa protezione civile) e la Prefettura per le altre comunicazioni o eventuali richieste.</i> 3) <i>Consorzio di Bonifica</i>	C
<b>ROC</b>	Individua le aree di possibile allagamento tramite la funzione F1	C

	(tecnica e di pianificazione) e dispone tramite la funzione F6 (Accessibilità e mobilità) e la funzione F4 (volontariato) l'allertamento della popolazione coinvolta e l'interdizione dell'area.	
	Si tiene costantemente informato sull'evoluzione delle condizioni meteorologiche e sui livelli idraulici dei fiumi maggiori verificando il superamento di eventuali soglie di allerta (vedi allegato) e sulla situazione dei canali consortili con il competente Consorzio di bonifica.	D
<b>Resp. Squadra volontar</b>	Attiva i volontari, se non ancora fatto, per attività di presidio e monitoraggio sul territorio e nei punti critici dei corsi d'acqua secondo le indicazioni del Sindaco e del Consorzio di Bonifica	C
	Organizza e coordina le squadre di volontari in base alle mansioni e alle richieste del COC.	A
	Garantisce presenza, o tramite delegato, al COC presso la funzione F4 (volontariato) di cui è responsabile	D
	Se necessario coinvolge volontari per la gestione della funzione F4 (volontariato) presso il COC	D
	Tiene aggiornato il sindaco e il ROC sulle attività delle squadre di volontari e sulle richieste che arrivano dai luoghi d'intervento.	D

## DURANTE L'ALLUVIONE

CHI	FA COSA	QUANDO
<b>Sindaco</b>	Dispone delimitazione aree a rischio tramite l'istituzione di posti di blocco.	C
	Garantisce la diffusione, con la funzioni F4 (volontariato) F13 (assistenza popolazione) F6 (Accessibilità e mobilità), delle norme di comportamento in relazione alla situazione in atto.	C
	Dispone ordinanza di evacuazione della popolazione a rischio e di chiusura viabilità interessata con la funzione F6 (Accessibilità e mobilità) supportate dal Volontariato (F4) di protezione civile per darne divulgazione e applicazione.	C
	Dispone opportune segnalazioni per la viabilità alternativa.	C
	Cura l'eventuale evacuazione dei cittadini disabili e non autosufficienti con la funzione F2 (sanità).	A
	Dispone il presidio delle aree di attesa con funzione F4 (volontariato)	A
	Se possibile e opportuno dispone sorveglianza anti sciaccallaggio tramite funzione F6 (Accessibilità e mobilità) Polizia Locale e Carabinieri.	A
	Garantisce la prima assistenza e le informazioni nelle aree di attesa.	A
	Fornisce le informazioni circa l'evoluzione del fenomeno in atto e la risposta del sistema di protezione civile.	C
	Fa predisporre le aree di ricovero (vedi piano di protezione civile) con l'ausilio delle funzioni F 13 (Assistenza popolazione) e F4 (volontariato).	A
	Dispone il trasferimento della popolazione dalle aree di attesa a quelle di ricovero.	A
	Presta attenzione a quanto accade nelle strutture sanitarie e socio- assistenziali e garantisce supporto per evacuazione o eventuale assistenza in loco.	A

	Appronta le aree di ammassamento per l'arrivo di soccorsi dall'esterno (vedi piano di protezione civile).	A
	Verifica che non risultino danneggiate condotte di gas, acqua potabile e fognature; in caso positivo avverte l'Ente gestore del servizio e i Vigili del Fuoco. Nel caso dell'acquedotto dispone l'ordinanza di limitazione all'uso dell'acqua potabile (allegato 4), avvisa il Settore igiene pubblica dell'U.L.S.S. e si preoccupa della fornitura di acqua potabile alle famiglie colpite.	C
	In caso di evento di particolare gravità e complessità di gestione si richiama al principio di sussidiarietà e chiede l'intervento della Prefettura (che potrebbe attivare un Centro Operativo Misto detto C.O.M.), della Provincia e della Regione.	C
	Se viene attivata una struttura di coordinamento sovracomunale, il Sindaco mantiene in tale ambito il suo ruolo di autorità locale di protezione civile e collabora in maniera sinergica mettendo a disposizione spazi, risorse umane e materiali possibili e opportuni.	F
	Intraprende l'attività di censimento danni con la funzione F9 (censimento danni) relativi all'evento calamitoso ed eventuali feriti, dispersi o morti dandone comunicazione alle autorità competenti (vedi ricerca persona dispersa).	C
	Ove l'evento abbia prodotto danni significativi a strutture pubbliche e/o private chiede alla Regione la dichiarazione dello <i>stato di crisi</i> per l'evento accaduto o in corso (allegato 9) relativamente al territorio comunale e ottempera a quanto richiesto dalla Regione e desumibile anche dai siti istituzionali: <ul style="list-style-type: none"> <li>• <a href="http://www.regione.veneto.it/web/gestioni-commissariali-e-post-emergenze/gestione-post-emergenze">www.regione.veneto.it/web/gestioni-commissariali-e-post-emergenze/gestione-post-emergenze</a></li> <li>• <a href="http://www.regione.veneto.it/web/protezione-civile/modulistica">www.regione.veneto.it/web/protezione-civile/modulistica</a></li> </ul>	A

DOPO L'ALLUVIONE		
CHI	FA COSA	QUANDO
<b>Sindaco</b>	Prosegue nell'organizzazione e coordinamento delle attività per il superamento dell'emergenza.	F
	Si tiene in stretto contatto con la Regione e l'eventuale Commissario delegato per il proseguimento delle attività amministrative.	D

Tabella fasi operative -principali azioni

FASE DI ATTENZIONE

ISTITUZIONI		FASE	CLASSE	AMBITO COORDINAMENTO	AMBITO OPERATIVO
COMUNE		<b>ATTENZIONE</b>	VERIFICA	L'organizzazione interna e l'adempimento delle procedure operative rispetto ai contenuti della propria pianificazione di emergenza attivando il flusso delle comunicazioni	La disponibilità del volontariato comunale per l'eventuale attivazione e l'efficienza logistica
			VALUTA	L'attivazione del COC	L'attivazione dei presidi territoriali comunali
PROVINCIA/CITTA' METROPOLITANA			VERIFICA	L'organizzazione interna e l'adempimento delle procedure operative rispetto ai contenuti della propria pianificazione di emergenza	La disponibilità del volontariato per l'eventuale attivazione e l'efficienza logistica
REGIONE	REGIONE-SETTORE PC		VERIFICA	L'organizzazione interna e l'adempimento delle procedure operative rispetto ai contenuti della propria pianificazione di emergenza	La disponibilità del volontariato, della logistica regionale e dei presidi territoriali per l'eventuale attivazione
	REGIONE -CFD		GARANTISCE	Il flusso costante di comunicazioni tra SOR e CFD	L'attività nei settori di competenza
PREFETTURA			GARANTISCE	L'attività di previsione, monitoraggio e sorveglianza e il flusso costante di comunicazioni	Il monitoraggio dei fenomeni a scala locale e l'eventuale emissione di messaggi di aggiornamento (a scala regionale)
PREFETTURA			VERIFICA	L'organizzazione interna e l'adempimento delle procedure operative rispetto ai contenuti della propria pianificazione di emergenza	La disponibilità delle risorse statali



FASE DI PREALLARME

ISTITUZIONI		FASE	CLASSE	AMBITO COORDINAMENTO	AMBITO OPERATIVO
COMUNE		<b>PREALLARME</b>	ATTIVA	Il COC e si raccorda con le altre strutture di coordinamento eventualmente attivate	Il proprio personale e il volontariato comunale per il monitoraggio e sorveglianza dei punti critici
PROVINCIA/CITTA' METROPOLITANA			ATTIVA	La sala operativa provinciale (SOP) secondo le modalità previste dalla propria pianificazione	Il proprio personale e il volontariato e le risorse logistiche per il monitoraggio, sorveglianza e pronto intervento sui servizi di propria competenza
REGIONE	REGIONE-SETTORE PC		MANTIENE	La sala operativa regionale SOR per il monitoraggio continuo della situazione	I presidi logistici e il volontariato regionale per il monitoraggio e la sorveglianza dei punti critici. Le attività nei settori di competenza
	REGIONE -CFD		MANTIENE	L'attività di previsione, monitoraggio e sorveglianza continuativa, anche con l'eventuale emissione di messaggi di aggiornamento a scala regionale	
			SUPPORTA		Le attività delle strutture di coordinamento per la gestione delle misure di prevenzione e di eventuale pronto intervento
PREFETTURA			ATTIVA	La pianificazione di emergenza anche a supporto dei COC attivati	
			VALUTA	L'attivazione del CCS e, se necessario, i COM, nelle modalità previste nella pianificazione di emergenza	L'attivazione delle risorse statali per il supporto alle attività operative e di controllo del territorio a supporto degli Enti Locali

Fase di ALLARME

ISTITUZIONI		FASE	CLASSE	AMBITO COORDINAMENTO	AMBITO OPERATIVO
COMUNE		<b>ALLARME</b>	RAFFORZA	Il COC raccordandosi con le altre strutture di coordinamento attivate	L'impiego delle risorse della propria struttura e del volontariato locale per l'attuazione delle misure preventive e di eventuale pronto intervento, favorendo il raccordo delle risorse sovracomunali eventualmente attivate sul proprio territorio
			SOCCORRE		La popolazione
PROVINCIA/CITTA' METROPOLITANA			RAFFORZA	La sala operativa provinciale SOP	L'impiego delle risorse della propria struttura e del volontariato locale per l'attuazione delle misure preventive e di eventuale pronto intervento sui servizi di propria competenza e in regime di sussidiarietà rispetto ai comuni
REGIONE	REGIONE-SETTORE PC		RAFFORZA	La sala operativa regionale COREM per il monitoraggio continuativo della situazione	L'impiego delle risorse, anche di volontariato regionale
			SUPPORTA		L'attuazione di misure preventive e di eventuale proto intervento e le valutazioni tecniche necessarie
	REGIONE -CFD		RAFFORZA	L'attività continua di previsione, monitoraggio e sorveglianza continuativa, anche con l'eventuale emissione di messaggi di aggiornamento a scala regionale	
				SUPPORTA	

				coordinamento per la gestione delle misure preventive e di eventuale pronto intervento
PREFETTURA		ATTIVA/RAFFORZA	Il CCS e, se necessario, i COM anche a supporto dei COC attivati	L'impiego delle risorse statali per l'attuazione delle misure preventive e di soccorso a supporto degli Enti locali

**RISCHIO INCIDENTE RILEVANTE**  
**p0301060**

<b>CODICE</b>	<b>p0301060</b>
<b>EVENTO ATTESO</b>	<b>INCIDENTE INDUSTRIALE O INCENDIO ATTIVITÀ PRODUTTIVE A RISCHIO INCIDENTE RILAVANTE SECONDO IL DLGS 334/99:</b> - ESPLOSIONI - INCENDI - FUMI/FUORI USCITE DI GAS TOSSICI
<b>TIPO EVENTO</b>	<b>NON PREVEDIBILE</b>
<b>SCENARIO DI RISCHIO</b>	- Rischio salute della popolazione, effetti su strutture pubbliche e private - Eventuale evacuazione centri abitati, scuole e attività - Assistenza popolazione - Problemi alla viabilità cittadina per deviazioni traffico
<b>ALLERTAMENTO</b>	<b>COMUNE – PROVINCIA – PREFETTURA- REGIONE</b>
<b>FASI DI ALLERTAMENTO</b>	<b>PREALLARME-ALLARME</b>

**DITTE CENSITE NEI COMUNI DI CAMPODARSEGO,  
CAMPOSAMPIERO E SANTA GIUSTINA IN COLLE**

<b>Nome Azienda</b>	<b>Indirizzo</b>	<b>Attività</b>	<b>Telefono</b>
NordItalia Resine SPA	via Antoniana, 48 - Campodarsego	Stabilimento chimico o petrolchimico	0499201400
Autosped S.R.L.	Viale dell'Artigianato, 39 – Santa Giustina in Colle	Deposito di: prodotti chimici, concimi chimici minerali semplici composti in polvere granulari, fitofarmaci, insetticidi, sementi	0499300450 (orari di lavoro) 3482643656 (H24)
VEBI- Istituto Biochimico	Via Desman 43, Borgorico	Produzione e stoccaggio di pesticidi, biocidi e fungicidi	049 9337111

<b>Enti direttamente o eventualmente interessati</b>	<b>Telefono</b>
Federazione dei Comuni del Camposampierese – Centrale Operativa	0499315666
Regione -Sezione Protezione Civile Sala Operativa (COREM)	800 990 009
Prefettura di Padova	049833511
Provincia di Padova – Sala Operativa Protezione Civile	0498201414
Vigili del Fuoco	115
Carabinieri	112

Stazione di Camposampiero	0495790006
stazione di Campodarsego	0495564003
Stazione di Piombino Dese	0499365001
SUEM	118
ARPAV	115 (attraverso chiamata Vigili Fuoco)

Nonostante l'imprevedibilità dell'evento, esso si evolve, anche se in alcuni casi in maniera estremamente rapida, secondo le fasi: PREALLARME / ALLARME

Questa procedura si riferisce al caso di incidente industriale per **aziende rientranti nella normativa "Seveso" (Dlgs. 334/99 e s.m.i.)**, tali da non poter essere gestite dalle squadre interne di sicurezza, ma necessitare dell'azione congiunta dei VVF e della Prefettura nell'individuare il Direttore Tecnico dei Soccorsi (DTS), che assieme agli altri Enti coinvolti, attueranno tutte le necessarie misure di sicurezza previste.

**In questo tipo di eventi la Struttura Comunale di Protezione Civile esercita solo un ruolo di supporto alle azioni dei VVF e della Prefettura, mentre opera un ruolo primario nell'informazione, soccorso e assistenza alla popolazione.**

**Il Sindaco riceve informazioni in merito all'insorgere dell'evento dalla ditta coinvolta nell'evento e/o dai VVF competenti o comunque da fonte qualificata.**

### **STATO DI PREALLARME AL VERIFICARSI DELL'EVENTO**

Si instaura uno stato di preallarme quando l'evento, pur sotto controllo, per la sua natura o per particolari condizioni ambientali, temporali e meteorologiche, possa far temere un aggravamento o possa essere avvertito dalla maggior parte della popolazione esposta, comportando la necessità di attivazione delle procedure di sicurezza e di informazione. Tali circostanze sono relative a quegli eventi che, per la vistosità (colonna di fumo) o fragorosità dei loro effetti (esplosioni) vengono percepiti chiaramente dalla popolazione esposta, sebbene i parametri fisici che li caratterizzano non raggiungano livelli di soglia che dalla letteratura sono assunti

come pericolosi per la popolazione e/o l'ambiente

<b>CHI</b>	<b>FA COSA</b>	<b>QUANDO</b>
<b>SINDACO</b>	Chiede l'intervento dei Vigili del Fuoco (se non già presenti al momento in cui viene a conoscenza del fatto).	Con sollecitudine
	Dichiara la " <i>fase di preallarme</i> " e attiva, se necessario, il Centro Operativo Comunale C.O.C. le funzioni che ritiene necessarie a fronteggiare la situazione.	A ragion veduta
	Verifica, in collaborazione con la funzione F2 (sanità e assistenza sociale), la presenza di soggetti sensibili (non autosufficienti) nell'intorno della ditta interessata dall'evento.	Con sollecitudine
	Verifica, in collaborazione con la funzione F5 (risorse – mezzi e persone), la disponibilità dei mezzi di comunicazione per la diffusione di messaggi informativi (autovetture con altoparlanti).	Con sollecitudine
	Allerta la funzione F6 (Accessibilità e mobilità) per una possibile attività di informazione e posizionamento cancelli viabilità e interdizione area	Con sollecitudine
	Richiede, in collaborazione con l'addetto stampa, alla locale stazione radio/televisiva della possibilità di diffusione di comunicati informativi per la popolazione.	Con sollecitudine
	Si informa presso l'ARPAV se sono già in corso analisi ambientali per stabilire la presenza o l'entità del rischio per la popolazione.	Con sollecitudine
	Verifica se ci sono manifestazioni che comportino concentrazione straordinaria di popolazione nelle prossime ore o nei giorni successivi. Nello specifico individua: <ul style="list-style-type: none"> <li>▪ mercati ambulanti;</li> <li>▪ feste di piazza;</li> <li>▪ manifestazioni sportive;</li> <li>▪ spettacoli teatrali e cinematografici</li> <li>▪ riti religiosi</li> <li>▪ eventi scolastici</li> </ul>	Con sollecitudine
	Verifica, in collaborazione con la funzione F7 (telecomunicazioni), il funzionamento dei sistemi di comunicazione sia interni al Comune stesso che di interfaccia con Strutture ed Enti esterni.	Con sollecitudine
	Attiva un adeguato presidio del centralino telefonico	Con sollecitudine

	Notifica al Prefetto, all'Ufficio di Protezione Civile Provinciale e alla Regione Veneto ( <b>COREM</b> ) l'attivazione della fase di "pre allarme" e del COC	Con sollecitudine
--	---	-------------------

## STATO DI ALLARME

Si instaura lo stato di Allarme quando l'evento incidentale richiede, per il suo controllo nel tempo, l'ausilio dei VVF e coinvolge con i suoi effetti le aree esterne allo stabilimento, mettendo in pericolo l'incolumità della popolazione.

In questa fase la direzione delle attività viene coordinata dal Prefetto e dal VVF che funge da DTS (Direttore Tecnico dei Soccorsi).

<b>CHI</b>	<b>FA COSA</b>	<b>QUANDO</b>
<b>SINDACO</b>	Si rapporta con la Prefettura e con il Vigile del fuoco che funge da DTS, con cui valuta le azioni necessarie a supporto dell'intervento e a tutela della popolazione.	Con sollecitudine
	In accordo con il DTS comunica agli istituti scolastici e ad altre strutture pubbliche, nonché alla cittadinanza a rischio, eventuali comportamenti da osservare.	Con sollecitudine
	Mette a disposizione i locali per l'eventuale costituzione del COM ed il personale dell'Ente chiamato a farvi parte.	Con sollecitudine
	Segue l'evolversi delle operazioni e quanto richiesto dal COM ponendo in atto le azioni opportune di tutela della popolazione e dell'ambiente.	Con sollecitudine
	Se non viene costituito il COM, dispone l'apertura del COC con le funzioni opportune, attiva l'eventuale volontariato di protezione civile a disposizione del Comune (allegato) e assume il coordinamento delle attività.	Con sollecitudine
	Mantiene un stretto contatto con il DTS.	Fino alla fine dell'emergenza
	Verifica con la Provincia o direttamente con la Regione se per l'evento in atto (se di particolare rilevanza) sono concessi i benefici di legge (artt. 39 e 40 del Dlgs 1/2018) per i volontari impiegati.	Con sollecitudine

	Dispone l'accredito del volontariato e, in caso di concessione dei benefici ex Dlgs 1/2018, rilascia le previste attestazioni per la partecipazione del volontariato a tale evento (allegati).	Con sollecitudine
	Dispone un qualificato presidio del centralino telefonico per dare le opportune informazioni alla popolazione richiedente.	Con sollecitudine
<b>Azioni che possono rendersi necessarie a seconda della tipologia dell'evento e sulla base delle indicazioni fornite dal COM (se costituito), Prefettura, A.R.P.A.V. e Vigili del Fuoco</b>		
	Organizza, con la funzione F2 (Sanità, Assistenza sociale e veterinaria) la prima azione di supporto alla popolazione e verifica la presenza di eventuali feriti.	A ragion veduta
	Dispone, tramite la Funzione F 10 (strutture operative locali e viabilità) la chiusura al traffico delle strade ricadenti nell'area a rischio e segnala i percorsi alternativi.	A ragion veduta
	Predisporre con la funzione F13 (assistenza alla popolazione) le specifiche indicazioni da diffondere alla popolazione sia attraverso le richieste telefoniche da parte dei cittadini che tramite avvisi audio e/o messaggistica.	A ragion veduta
	Valuta con gli organi competenti (U.L.S.S., A.R.P.A.V.) la necessità di predisporre ordinanza di limitazione sulla raccolta di ortaggi che possono risultare contaminati dalla ricaduta di polveri tossiche.	A ragion veduta
	Provvede ad informare la popolazione dell'area a rischio (attraverso un bollettino da distribuire porta a porta, altoparlante o altro mezzo) sui comportamenti da porre in atto durante e successivamente all'evento.	A ragion veduta
	Dispone apposita comunicazione ai dirigenti scolastici e responsabili di strutture pubbliche e/o sanitarie sui comportamenti da porre in atto durante e successivamente all'evento.	A ragion veduta
	Si raccorda con Regione, Prefettura e Provincia sullo stato della situazione ed eventuali necessità di supporto (anche da parte del Volontariato di protezione civile distrettuale) .	A ragion veduta
<b>SE NECESSARIA EVACUAZIONE</b>		
	Provvede con apposita ordinanza alla evacuazione delle abitazioni e attività varie con particolare riguardo ad edifici scolastici, centri commerciali, strutture sanitarie, case di riposo per anziani ricadenti nell'area ritenuta a grave rischio per la salute e sicurezza. Allo scopo si avvale della Polizia locale, e Volontariato di protezione civile nonché dei Carabinieri e Vigili del fuoco se presenti con forze disponibili allo scopo.	Con sollecitudine
	Organizza adeguata assistenza alle famiglie soggette alla evacuazione avvalendosi delle strutture previste dal piano comunale quali aree di ricovero.	Con sollecitudine



	Valuta con l'assistente sociale l'opportunità di interventi di controllo e supporto all'evacuazione e assistenza di eventuali disabili, anziani soli o persone non autosufficienti.	Con sollecitudine
	Attiva la Croce Rossa Italiana ed il Volontariato di protezione civile per l'assistenza alla popolazione evacuata.	Con sollecitudine
	Predisporre la fornitura di pasti o altri generi di conforto per la popolazione sfollata e per il personale impiegato nelle operazioni di soccorso.	Con sollecitudine
	Predisporre, in accordo con la Prefettura, un eventuale bollettino per i media da aggiornare periodicamente in ragione dell'evolversi dell'evento.	Con sollecitudine

## RISCHIO IDROPOTABILE

**p0301130**

<b>CODICE</b>	<b>p0301130</b>
<b>EVENTO ATTESO</b>	- <b>BLOCCO IMPROVVISO EROGAZIONE ACQUA POTABILE PER GUASTO RETE O INQUINAMENTO FALDA</b>
<b>TIPO EVENTO</b>	<b>NON PREVEDIBILE</b>
<b>SCENARIO DI RISCHIO</b>	- <b>DISAGIO PUBBLICO E PRIVATO PER MANCANZA ACQUA POTABILE</b>
<b>ALLERTAMENTO</b>	<b>COMUNE – PROVINCIA – PREFETTURA- REGIONE</b>
<b>FASI DI ALLERTAMENTO</b>	<b>ATTENZIONE-PREALLARME-ALLARME</b>

<b>Enti direttamente o eventualmente interessati</b>	<b>Telefono</b>
Federazione dei Comuni del Camposampierese – Centrale Operativa	0499315666
Regione -Sezione Protezione Civile Sala Operativa (COREM)	800 990 009
Prefettura di Padova	049833511
Provincia di Padova – Sala Operativa Protezione Civile	0498201414
Vigili del Fuoco	115
Carabinieri	112
Stazione di Camposampiero	0495790006
Stazione di Campodarsego	0495564003
Stazione di Piombino Dese	0499365001
SUEM	118
ETRA Servizio Idrico	800566766

**Il Responsabile dell'Ufficio Comunale di Protezione Civile, o ufficio tecnico, riceve, dall'ente gestore, la comunicazione di inquinamento o mancata erogazione dell'acqua. Si informa sulla gravità e se necessario avvisa il Sindaco.**

**STATO DI ATTENZIONE**

<b>CHI</b>	<b>FA COSA</b>	<b>QUANDO</b>
<b>Sindaco</b>	Avvisa la popolazione, mediante affissione in luogo pubblico e sito internet, della temporanea sospensione del servizio oppure, se razionata, invita la popolazione ad uso razionale dell'acqua potabile.	Con sollecitudine
	Attiva le comunicazioni e verifica la reperibilità delle strutture operative locali di Protezione Civile e dei componenti il Centro Operativo Comunale COC.	Con sollecitudine
	Attiva un presidio telefonico per il ricevimento di segnalazioni da parte della popolazione.	Con sollecitudine

#### **SITUAZIONE 1:**

Nel caso in cui la situazione si possa fronteggiare con i mezzi e le risorse a disposizione del Comune e si preveda un miglioramento delle condizioni generatrici dello scenario di rischio, il Responsabile dell'Ufficio Comunale di Protezione Civile deve:

7. attendere conferma del miglioramento delle condizioni generatrici di rischio,
8. gestire il ritorno alle condizioni normali di vita.

Si permane quindi alla "Fase di Attenzione"

#### **SITUAZIONE 2:**

Qualora l'evento evolva negativamente, il Responsabile dell'Ufficio Comunale di Protezione Civile deve avvisare il Sindaco, il quale dichiara il passaggio alla successiva fase di:

### **STATO DI PREALLARME**

<b>CHI</b>	<b>FA COSA</b>	<b>QUANDO</b>
<b>Sindaco</b>	Preallerta e attiva la reperibilità delle strutture operative locali di Protezione Civile e dei componenti il Centro Operativo Comunale COC.	Con sollecitudine
	Convoca presso il COC le funzioni di supporto ritenute opportune a fronteggiare l'emergenza.	A ragion veduta
	Preallerta il volontariato di Protezione Civile	
	Mantiene sotto continuo monitoraggio l'evolversi dell'evento, avvalendosi della Funzione 1 (Tecnica e Pianificazione).	Con sollecitudine
	Localizzare, avvalendosi della F1 (Tecnica e Pianificazione), sulla cartografia necessaria gli interventi da eseguire, sia tecnici che di	Con sollecitudine

	Protezione Civile, come assistenza alla popolazione consegna di acqua potabile.	dine
	Avvisa, avvalendosi della funzioni F6 (Accessibilità e mobilità) con il supporto della funzione F4 (Volontariato), la popolazione e le aziende locali della situazione mediante affissione in luogo pubblico e megafonia mobile invitandola ad un uso cosciente e razionale dell'acqua, e della possibilità di un peggioramento della situazione con indicazione dei luoghi in cui verranno ubicati i serbatoi o le autobotti per la distribuzione di acqua potabile.	Con sollecitudine
	Contattare, avvalendosi della funzione F5 (Risorse di Mezzi e Materiali) le ditte che dispongono di mezzi utili alla situazione di emergenza (autobotti, serbatoi mobili adatti alla distribuzione di acqua potabile), pre allertandoli di una probabile situazione di crisi.	
	Verifica, avvalendosi della funzione F2 (Sanità Assistenza Sociale e Veterinaria) la presenza di persone non autosufficienti che necessitano di aiuto (fornitura a domicilio di acqua potabile).	

Qualora la situazioni non migliori ovvero si evolva negativamente il Sindaco dichiara la fase di:

## STATO DI ALLARME

<b>CHI</b>	<b>FA COSA</b>	<b>QUANDO</b>
<b>Sindaco</b>	Completa l'attivazione del C.O.C., attivando le funzioni di supporto comunicando a Prefettura, Regione e Prefettura	Con sollecitudine
	Mantiene i contatti con la Prefettura, Provincia e Regione <b>COREM</b>	A ragion veduta
	Sollecita, avvalendosi della funzione F8 (Servizi Essenziali), la società che fornisce il servizio e informarsi sulle attività che ha posto in essere per superare l'emergenza .	Con sollecitudine
	Attiva, avvalendosi della Funzione F5 (Mezzi e Materiali) le procedure per l'impiego delle risorse e delle ditte che dispongono di mezzi utili nella situazione di emergenza.	Con sollecitudine
	Avvisa, la popolazione dello stato di emergenza, indicando dove devono recarsi per il rifornimento di acqua potabile.	Con sollecitudine
	Provvede, avvalendosi della Funzione F2 (Sanità, Assistenza Sociale e veterinaria) e della funzione F4 (Volontariato) all'aiuto (fornitura a domicilio di acqua potabile) delle persone non autosufficienti individuate nella fase di Preallarme.	Con sollecitudine
	Verifica se ci sono delle particolari esigenze e situazioni particolari che abbisognano di un intervento urgente: esempio attività produttive particolari.	Con sollecitudine
	Organizza eventuale conferenza stampa con televisioni e radio locali, e	Con sollecitudine

	predispone informazione della popolazione per il mantenimento della calma e comportamenti da adottare tramite altoparlanti su automezzi della polizia municipale e/o volontari, nonché volantini da distribuire alla popolazione.	dine
--	---	------

## RISCHIO EVENTI METEO AVVERSI

p0301041

CODICE	p0301041
EVENTO ATTESO	- TEMPORALI CON FORTI PIOGGE LOCALIZZATE - TEMPORALI CON GRANDINATE - FULMINI - FORTE VENTO
TIPO EVENTO	PREVEDIBILE*
SCENARIO DI RISCHIO	- ALLAGAMENTI DA RETE IDRAULICA SECONDARIA - ALLAGAMENTI DA RETE DI SCOLO URBANA - DANNI DA GRANDINATE (DANNI ALLE AUTOMOBILI E COPERTURE EDIFICI) - DANNI DA FORTE VENTO (CADUTA PIANTE, DANNI ABITAZIONI, INFRASTRUTTURE ED EDIFICI PUBBLICI, TRASPORTO E CADUTA MATERIALE)) - DANNI DA FULMINI (INTERRUZIONE ENERGIA ELETTRICA E INCENDI)
ALLERTAMENTO	COMUNE – PROVINCIA – PREFETTURA- REGIONE
FASI DI ALLERTAMENTO	ATTENZIONE – PREALLARME-ALLARME

**\* Fenomeni caratterizzati da elevata incertezza previsionale in termini di localizzazione, intensità e durata che necessitano di un monitoraggio in tempo reale tramite radar meteo e acquisizione dati pluviometrici (intensità di pioggia)**

### AVVISI DEL CFD

*Il Comune riceve dal Centro Funzionale Decentrato (CFD) di Marghera (VE) il messaggio di avverse condizioni meteorologiche e i seguenti avvisi:*

**1) Avviso di criticità idrogeologica e idraulica** riferito alla ZONA DI ALLERTAMENTO VENE- E BASSO BRENTA-BACCHIGLIONE E FRATTA GORZONE (Comuni di Borgoricco, Campodarsego, Camposampiero, Loreggia, San Giorgio delle Pertiche, Santa Giustina in Colle e Villa del Conte) e VENE- F BACINO SCOLANTE NELLA LAGUNA DI VENEZIA (Comuni di Massanzago, Piombino Dese e Villanova di Camposampiero) e riferito a:

- rete idraulica principale (di competenza Sezioni di bacino ex genio civile)
- **rete idraulica secondaria (non di competenza ex Genio civile) inclusa fognatura o sistemi di drenaggio urbani) con livelli di criticità:**

**E' INOLTRE CONSIGLIABILE CONSULTARE I BOLLETTINI METEO DELL'ARPAV PER INDICAZIONI MAGGIORI CHE RIGUARDANO LA POSSIBILITA' DI EVENTI TEMPORALESCHI**

LIVELLI DI CRITICITÀ	SCENARI ATTESI
<b>ASSENTE-VERDE</b>	Assenza di fenomeni significativi prevedibili. Non si escludono a livello locale: in caso di temporali: forti rovesci, grandinate, locali difficoltà di smaltimento delle acque meteoriche;
<b>ORDINARIA-GIALLA</b>	Innalzamenti dei livelli idrometrici dei corsi d'acqua minori, con limitate inondazioni delle aree limitrofe.
<b>MODERATA-ARANCIONE</b>	Diffusi innalzamenti dei livelli idrometrici dei corsi d'acqua minori e dei corsi d'acqua maggiori con fenomeni di inondazione delle aree limitrofe e delle zone golenali.
<b>ELEVATA-ROSSA</b>	Numerosi e rilevanti innalzamenti dei livelli idrometrici. Piene fluviali dei corsi d'acqua maggiori con estesi fenomeni di inondazione anche delle aree distanti dal corso d'acqua. Possibili fenomeni di tracimazione, sifonamento o rottura opere arginali.

**2) Prescrizione di protezione civile che dichiara lo STATO DI ALLERTAMENTO , delle strutture di Protezione Civile, per la zona di allertamento Vene-E e Vene-F con le seguenti fasi:**

FASI OPERATIVE DI ALLERTA	MISURE DI PROTEZIONE CIVILE COMUNALI
<b>STATO DI ATTENZIONE</b>	Attivazione del flusso delle informazioni, monitoraggio sul territorio, verifica delle procedure di pianificazione, informazione alla popolazione, verifica disponibilità volontariato comunale e delle risorse logistiche.
<b>STATO DI PRE-ALLARME</b>	Attivazione presidio territoriale, monitoraggio sul territorio, attivazione COC, predisposizione delle risorse, informazione alla popolazione.

<i>STATO DI ALLARME</i>	Monitoraggio sul territorio, presidio territoriale, evacuazione, soccorso, assistenza ed informazione alla popolazione.
-------------------------	---

### **Corrispondenza tra criticità e misure di protezione civile**

<b>CRITICITÀ</b>	<b>FASE DI ALLERTA PROTEZIONE CIVILE</b>
<b>ASSENTE-VERDE</b>	STATO DI NORMALITA'
<b>ORDINARIA-GIALLA</b>	STATO DI ATTENZIONE
<b>MODERATA-ARANCIONE</b>	STATO DI PRE-ALLARME
<b>ELEVATA-ROSSA</b>	STATO DI ALLARME

<b>Enti direttamente o eventualmente interessati</b>	<b>Telefono</b>
Federazione dei Comuni del Camposampierese – Centrale Operativa	0499315666
Regione -Sezione Protezione Civile Sala Operativa (COREM)	800 990 009
Prefettura di Padova	049833511
Provincia di Padova – Sala Operativa Protezione Civile	0498201414
Vigili del Fuoco	115
Carabinieri	112
Stazione di Camposampiero	0495790006
Stazione di Campodarsego	0495564003
Stazione di Piombino Dese	0499365001
SUEM	118
ENEL	803500 o Sala Op. Provinciale

**CRITICITÀ ASSENTE VERDE**

**STATO DI NORMALITÀ**



CHI	FA COSA	QUANDO
<b>SINDACO</b>	Garantisce la funzionalità del sistema di allertamento e l'acquisizione delle informazioni sulle condizioni meteo e gli avvisi del Centro Funzionale Decentrato della Regione (CFD).	Ogni giorno
<b>ROC*</b>	<b>Verifica il Bollettino Meteo Veneto</b> sul sito <b>ARPAV</b> , tutti i giorni, con particolare attenzione alle previsioni per i giorni non lavorativi. Il Bollettino può includere una Segnalazione di Attenzione Meteo. Verifica gli avvisi del Centro Funzionale Decentrato per la zona di allertamento Veneto -E Brenta Bacchiglione . Garantisce la disponibilità e l'accessibilità al Piano di Protezione Civile.	Ogni giorno

**\* ROC: Responsabile Operativo Comunale (Funzionario responsabile servizio protezione civile**

Il passaggio allo Stato di Attenzione è determinato dall'Avviso di criticità idraulica e idrogeologica e dalla Dichiarazione Stato di Attenzione emanata dal CFD.

<b>CRITICITÀ ORDINARIA GIALLA</b>	<b>STATO DI ATTENZIONE</b>
-----------------------------------	----------------------------

Il Comune riceve il messaggio:

### MESSAGGIO TIPO

*Il Comune riceve il messaggio di avverse condizioni meteorologiche, l'avviso di criticità idraulica ORDINARIA e la dichiarazione dello stato di ATTENZIONE da parte del CFD.*

CHI	FA COSA	QUANDO
<b>Sindaco</b>	Decreta lo stato di <i>attenzione</i>	Con sollecitudine
	Avvisa la struttura di Protezione Civile del proprio Comune (Polizia Locale, Tecnici Comunali e Volontariato di Protezione Civile) e altri componenti COC.	Con sollecitudine
	Monitora i messaggi che pervengono dal CFD e bollettini meteo dell'ARPAV e predispone un servizio monitoraggio attraverso, il ROC e l'ufficio tecnico, in tempo reale dei fenomeni temporaleschi mediante radar meteo	Con sollecitudine
	Predisporre una verifica finalizzata all'identificazione di manifestazioni che comportino concentrazione straordinaria di popolazione nelle 48 ore successive. Nello specifico individua: 3. mercati ambulanti; 4. feste di piazza; 5. manifestazioni sportive;	Con sollecitudine

	spettacoli teatrali e cinematografici;	
<b>ROC</b>	Attiva, o un suo delegato, un servizio di controllo periodico dei bollettini meteo e monitoraggio fenomeni temporaleschi tramite radar, anche nei giorni festivi.	Dopo gli avvisi CFD
<b>Resp. Gruppo comunale</b>	Allerta e verifica la disponibilità dei volontari appartenenti alla squadra e verifica l'efficienza dei mezzi in dotazione.	Con sollecitudine

Il Comune riceve il messaggio:

### **MESSAGGIO TIPO 1**

*Cessate condizioni meteorologiche avverse, revocato lo stato di attenzione.*

#### **Procedure**

9. Il Sindaco, se la situazione locale lo permette, dichiara conclusa la fase di attenzione.

Il Comune riceve il messaggio:

### **MESSAGGIO TIPO 2**

*Il Comune riceve il messaggio di avverse condizioni meteorologiche, l'avviso di criticità idraulica MODERATA e la dichiarazione dello stato di PREALLARME da parte del CFD..*

**Il Comune sulla base del monitoraggio locale, tramite radar meteo o informazioni provenienti da territori limitrofi, prevede l'imminente arrivo di un nubifragio o forte temporale**

**CRITICITÀ MODERATA ARANCIONE**

**STATO DI PRE-ALLARME**

<b>CHI</b>	<b>FA COSA</b>	<b>QUANDO</b>
<b>Sindaco</b>	Decreta lo stato di preallarme	Con sollecitudine
	Attiva la struttura di Protezione Civile del proprio Comune (Polizia Locale, Tecnici Comunali e Volontariato di Protezione Civile) ed i componenti del COC.	A ragion veduta
	Si tiene costantemente informato sull'evoluzione delle condizioni meteorologiche.	Durante

		il periodo
	Verifica la disponibilità di mezzi e materiali utili per fronteggiare il possibile evento calamitoso.	Con sollecitudine
	Verifica l'agibilità delle aree di emergenza (vedi Piano di Protezione Civile).	A ragion veduta
	Se necessario avvisa la popolazione tramite altoparlanti e avvisi sul sito del comune con informazione su norme di comportamento e autoprotezione	A ragion veduta

**CRITICITÀ ELEVATA ROSSA**

**STATO DI ALLARME**

## STATO DI ALLARME DEL CENTRO FUNZIONALE DECENTRATO IMMEDIATAMENTE DOPO L'EVENTO CALAMITOSO

CHI	FA COSA	QUANDO
Sindaco	Decreta lo stato di <i>allarme</i>	Con sollecitudine
	Promuove una prima valutazione sommaria degli effetti sul territorio e sulla popolazione tramite la propria struttura comunale, i volontari di protezione civile, i Carabinieri, ecc.	
	<ul style="list-style-type: none"> <li>Attiva un adeguato presidio del centralino telefonico.</li> </ul>	
	Dispone l'apertura, se non già fatto nella fase precedente, del Centro Operativo Comunale (COC) per le funzioni ritenute necessarie e ne invia comunicazione alla Regione (COREM), alla Prefettura e alla Provincia (sala operativa).	
	Attiva formalmente il Volontariato di Protezione Civile mediante la modulistica allegata al Piano di Protezione Civile verificando la concessione benefici di legge (art 39 e 40 del Dlgs 1/2018) tramite la Provincia	
	Valuta se l'evento può essere affrontato con le sole risorse umane e materiali a disposizione del Comune. In caso contrario si coordina con il Distretto di appartenenza e richiede supporto alla Prefettura e alla Sala Operativa Provinciale. Informa la Regione che potrà, all'occorrenza, fornire ulteriore supporto.	
	Dispone attraverso la funzione F4 (volontariato) l'accredito delle squadre di volontariato di Protezione Civile e in caso di concessione dei benefici di legge (art 39 e 40 del Dlgs 1/2018) rilascia le previste attestazioni di partecipazione.	
	Verifica con la Provincia se per l'evento in atto (se di particolare rilevanza) sono concessi i benefici di legge (artt. 39 e 40 del Dlgs 1/2018) per i Volontari impiegati. Dispone l'accredito del Volontariato e, in caso di concessione dei benefici ex Dlgs	

	1/2018, rilascia le previste attestazioni per la partecipazione del Volontariato a tale evento.	
--	---	--

### IN CASO DI NUBIFRAGIO/GRANDINATA

<i>CHI</i>	<i>FA COSA</i>	<i>QUANDO</i>
	<ul style="list-style-type: none"> <li>• Verifica se vi siano strade allagate e ne dispone il presidio o comunque la segnalazione e la chiusura temporanea, indicando percorsi alternativi.</li> </ul>	
	<ul style="list-style-type: none"> <li>• Verifica l'eventuale allagamento di sottopassi da mettere in sicurezza con la massima priorità.</li> </ul>	
	<ul style="list-style-type: none"> <li>• Verifica che non risultino allagate attività commerciali, magazzino ecc. con il rischio di dispersione sul territorio di materiali inquinanti e pericolosi.</li> </ul>	
	<ul style="list-style-type: none"> <li>• Raccoglie le segnalazioni da parte dei cittadini riguardo ad allagamenti di abitazioni, valutando la possibilità di intervento tramite le risorse comunali ed il Volontariato di protezione civile, coordinandosi, se del caso, anche con i Vigili del Fuoco. Qualora necessario richiede il supporto del Volontariato attraverso il Distretto e la Sala Operativa Provinciale (allegato 12).</li> </ul>	

### IN CASO DI FORTE VENTO

<i>CHI</i>	<i>FA COSA</i>	<i>QUANDO</i>
	<ul style="list-style-type: none"> <li>• Verifica che non ci siano persone colpite anche in modo grave da oggetti abbattuti o trasportati dal vento. In caso positivo attiva immediato soccorso con il personale a disposizione e in attesa del SUEM118.</li> </ul>	
	<ul style="list-style-type: none"> <li>• Verifica quali danni abbia prodotto il vento con particolare riguardo alla caduta di alberi o rami, tegole, comignoli, coperture di capannoni e garage, cartelloni stradali, insegne e quanto altro possa aver causato ostruzioni alla viabilità e situazioni di pericolo.</li> </ul>	
	<ul style="list-style-type: none"> <li>• Dispone la messa in sicurezza delle zone colpite con eventuale chiusura al traffico di strade e piazze con eventuale ordinanza (allegato 3) e segnalando le deviazioni per i percorsi alternativi.</li> </ul>	
	<ul style="list-style-type: none"> <li>• Coordina le operazioni di ripristino effettuate dalla struttura comunale e il Volontariato di protezione civile raccordandosi anche con i Vigili del Fuoco.</li> </ul>	
	<ul style="list-style-type: none"> <li>• Dispone la verifica relativa ai tralicci danneggiati, cavi elettrici caduti a terra o su cui si sono abbattuti rami di albero. Nel caso dispone la messa in sicurezza della zona e si raccorda con i Vigili del Fuoco e l'ente competente per la sicurezza ed il ripristino dei servizi interrotti.</li> </ul>	
	<ul style="list-style-type: none"> <li>• Raccoglie le segnalazioni dei cittadini valutando quando opportuno intervenire con le risorse del Comune (dipendenti, volontari) o indirizzando l'intervento ai Vigili del Fuoco o ad altro soggetto competente.</li> </ul>	

## IN CASO DI DISTACCO ENERGIA ELETTRICA

CHI	FA COSA	QUANDO
<b>SINDACO</b>	Verifica se vi sono zone del territorio prive di energia elettrica. Qualora l'eventuale interruzione di energia perduri nel tempo, si informa con ENEL o attraverso la Sala Operativa Provinciale o dei Vigili del Fuoco sui tempi previsti per il ripristino.	
	Nel caso siano previsti tempi lunghi per il ripristino (superiori alle 5÷6 ore): Si attiva, attraverso l'assistente sociale o altro, sulla eventuale presenza di disabili collegati a macchinari salvavita cui garantire eventuale pronta assistenza con la fornitura di un gruppo elettrogeno da far installare da persona competente o con il trasferimento in una struttura attrezzata.	
	Verifica la presenza di persone anziane che possono risultare in difficoltà per la mancanza di energia elettrica, specie in assenza di riscaldamento se trattasi di periodo invernale.	
	Verifica se vi siano pubblici servizi essenziali (farmacie, strutture per anziani o malati, ecc.) non dotate di gruppo elettrogeno, nel caso coordinando interventi di supporto anche per il tramite di Unione, Distretto Sanitario, Provincia, Vigili del Fuoco ecc.	

## IN CASO DI TROMBA D'ARIA

**\*Valgono pertanto tutte le indicazioni date per il forte vento con le seguenti ulteriori attenzioni**

CHI	FA COSA	QUANDO
<b>SINDACO</b>	Verifica che non ci siano persone colpite anche in modo grave da oggetti abbattuti o trasportati dal vento. In caso positivo attiva immediato soccorso con il personale a disposizione e in attesa del SUEM118.	
	Verifica che i danni alle coperture non siano rilevanti e non determinino inagibilità, anche per lunghi periodi, di pubblici edifici disponendo, quando necessario e possibile, un esercizio provvisorio in altra sede.	
	Si raccorda con la Regione, Prefettura, Sala Operativa Provinciale, Vigili del Fuoco ecc. per gli interventi del caso e per l'organizzazione dell'attività di soccorso e ripristino strutturato.	
	Dispone eventuali ordinanze di limitazione o chiusura della viabilità (allegato 3), sgombero di edifici (allegato 2) ecc.	
	Ove l'evento abbia prodotto danni significativi a strutture pubbliche e/o private chiede alla Regione la dichiarazione dello stato di crisi per l'evento accaduto o in corso (allegato 9) relativamente al territorio comunale e ottempera a quanto richiesto dalla Regione e desumibile anche dai siti istituzionali: <ul style="list-style-type: none"> <li><a href="http://www.regione.veneto.it/web/gestioni-commissariali-e-post-emergenze/gestione-post-emergenze">www.regione.veneto.it/web/gestioni-commissariali-e-post-emergenze/gestione-post-emergenze</a></li> <li><a href="http://www.regione.veneto.it/web/protezione-civile/modulistica">www.regione.veneto.it/web/protezione-civile/modulistica</a></li> </ul>	



## **EVENTI A RILEVANTE IMPATTO LOCALE**

p0301180

<b>CODICE</b>	<b>p0301180</b>
<b>EVENTO ATTESO</b>	<b>EVENTO CON ECCEZIONALE AFFLUSSO DI PERSONE</b>
<b>TIPO EVENTO</b>	<b>PREVEDIBILE</b>
<b>SCENARIO DI RISCHIO</b>	<b>RISCHIO PUBBLICA E PRIVATA INCOLUMITA' A CAUSA DI ECCEZIONALE AFFLUSSO DI PERSONE O SCARSITA'/INSUFFICIENZA DELLE VIE DI FUGA</b>
<b>ALLERTAMENTO</b>	<b>COMUNE – PROVINCIA – PREFETTURA- REGIONE</b>
<b>FASI DI ALLERTAMENTO</b>	<b>ATTENZIONE - ALLARME</b>

<b>Enti direttamente o eventualmente interessati</b>	<b>Telefono</b>
Federazione dei Comuni del Camposampierese – Centrale Operativa	0499315666
Regione -Sezione Protezione Civile Sala Operativa (COREM)	800990099
Prefettura di Padova	049833511
Provincia di Padova – Sala Operativa Protezione Civile	0498201414
Vigili del Fuoco	115
Carabinieri	112
Stazione di Camposampiero	0495790006
Stazione di Campodarsego	0495564003
Stazione di Piombino Dese	0499365001
SUEM	118

## STATO DI ATTENZIONE

<b>Prima dell'evento</b>		
<b>CHI</b>	<b>FA COSA</b>	<b>QUANDO</b>
<b>SINDACO</b>	Attiva il Piano Comunale e predispone formale apertura temporanea del C.O.C. e attivazione del volontariato afferente al Comune (modulo allegato alla presente procedura).	A ragion veduta
	Avanza eventuale richiesta di altri Volontari ed applicazione benefici previsti dal Dlgs 1/2018 (artt. 39 e/o 40) alla Provincia e alla Regione.	A ragion veduta
	Accerta la presentazione del piano di sicurezza (qualora richiesto) da parte degli organizzatori dell'evento.	A ragion veduta
	Verifica i bollettini meteo e gli avvisi CFD e in caso di previsioni non permettano lo svolgimento della manifestazione in sicurezza ordina l'annullamento dell'evento.	A ragion veduta
<b>Durante evento</b>		
<b>CHI</b>	<b>FA COSA</b>	<b>QUANDO</b>
<b>SINDACO</b>	Coordina la struttura comunale (Polizia Locale, Tecnici Comunali e Volontariato di Protezione Civile) e il C.O.C. (Centro Operativo Comunale) attivato nelle funzioni ritenute necessarie monitorando l'evolversi dell'evento.	Durante l'evento
	Dispone l'accredito del Volontariato e, in caso di concessione dei benefici ex Dlgs 1/2018, rilascia le previste attestazioni per la partecipazione del Volontariato a tale evento (allegati 10 e 11).	Durante l'evento



## STATO DI ALLARME

### *Qualora si verifichi una situazione di emergenza*

<i>CHI</i>	<i>FA COSA</i>	<i>QUANDO</i>
<b>SINDACO</b>	Coordina le attività di intervento e soccorso alla popolazione tramite il C.O.C.	Durante evento
	Mantiene i contatti con le strutture operative sul luogo dell'intervento: SUEM 118, Vigili del Fuoco 115, Carabinieri.	Durante evento
	Si raccorda con Regione, Prefettura e Provincia sullo stato della situazione ed eventuali necessità di supporto (anche da parte del Volontariato di protezione civile della Federazione dei Comuni o Distrettuale).	Durante l'evento

## **RISCHIO SANITARIO/EPIDEMIOLOGICO**

**p0301200**

<b>CODICE</b>	p0301200
<b>EVENTO ATTESO</b>	EMERGENZA EPIDEMIOLOGICA DA DIFFUSIONE SU VASTI TERRITORI DI MALATTIE DOVUTE A VIRUS
<b>TIPO EVENTO</b>	PREVEDIBILE
<b>SCENARIO DI RISCHIO</b>	RISCHIO PUBBLICA E PRIVATA INCOLUMITÀ A CAUSA DI CONTAGIO POPOLAZIONE CON GRAVI RIPERCUSSIONI SULLA SALUTE E SUL SISTEMA SANITARIO LOCALE E NAZIONALE
<b>ALLERTAMENTO</b>	COMUNE – PROVINCIA – PREFETTURA- REGIONE
<b>FASI DI ALLERTAMENTO</b>	ATTENZIONE - ALLARME

<b>Enti direttamente o eventualmente interessati</b>	<b>Telefono</b>
Federazione dei Comuni del Camposampierese – Centrale Operativa	0499315666
Regione -Sezione Protezione Civile Sala Operativa (COREM)	800 990 009
Prefettura di Padova	049833511
Provincia di Padova – Sala Operativa Protezione Civile	0498201414
Vigili del Fuoco	115
Carabinieri	112
Stazione di Camposampiero	0495790006
Stazione di Campodarsego	0495564003
Stazione di Piombino Dese	0499365001
SUEM	118
Azienda U.L.S.S. 6 (Coronavirus)	800 032 973 (fisso) 049 7441899 (cellulare)
Ministero della Salute	<a href="http://www.salute.gov.it">www.salute.gov.it</a>
Dipartimento Nazionale della Protezione Civile	<a href="http://www.protezionecivile.it">www.protezionecivile.it</a>
Istituto Superiore della Sanità	<a href="http://www.epicentro.iss.it">www.epicentro.iss.it</a>

## STATO DI ATTENZIONE

Nel caso in cui, nel territorio del Comune, si presenti positivo almeno un caso interessato dal contagio non riconducibile ad una fonte di trasmissione proveniente da un'area già interessata dal contagio. Le azioni sotto elencate sono finalizzate al contenimento e gestione adeguata e proporzionata all'evolversi di una situazione epidemiologica in atto sul territorio nazionale e decretata tramite Decreti e Ordinanze nazionali e/o regionali.

### Ricevuta comunicazione da Autorità competenti della presenza di contagi o di focolaio sul proprio territorio

CHI	FA COSA	QUANDO
<b>SINDACO</b>	Attiva il Piano Comunale e predispone formale apertura temporanea del C.O.C. e attivazione del volontariato afferente al Comune (modulo allegato alla presente procedura). Attiva le seguenti funzioni interessate: <ol style="list-style-type: none"> <li>1. Funzione F1 Tecnica e di pianificazione</li> <li>2. Funzione F2 Sanità</li> <li>3. Funzione F 13 Assistenza alla popolazione</li> <li>4. Funzione F 4 Volontariato</li> </ol>	A ragion veduta
<b>SINDACO</b>	Attiva i contatti e il flusso di comunicazioni con gli Enti superiori di Protezione Civile: Regione del Veneto, Prefettura e Provincia	
<b>SINDACO</b>	Verifica, avvalendosi della F1, che le strutture comunali siano dotate di adeguata scorta di dispositivi di protezione individuale e disinfettante.	Con sollecitudine
<b>SINDACO</b>	Partecipa alle riunioni in videoconferenza con CCS della Prefettura se attivato o con Unità di Crisi della Regione del Veneto	
<b>SINDACO</b>	Coordina, avvalendosi del ROC (Responsabile operativo comunale), la struttura comunale (Polizia Locale, Tecnici Comunali e Volontariato di Protezione Civile) e il C.O.C. (Centro Operativo Comunale) attivato nelle funzioni ritenute necessarie monitorando l'evolversi dell'evento.	Durante l'evento
<b>F 1</b>	Comunica apertura del COC alla Sala operativa della Regione del Veneto ed eventuali rapporti giornalieri sulla situazione.	
<b>F 2</b>	Attiva i contatti con Struttura sanitaria competente per indicazioni tecnico scientifiche e modalità di intervento e misure sanitarie da porre in essere sul territorio.	

<b>F 2</b>	Condividere le mappe dei servizi sanitari specializzati in caso di presenza di focolai epidemiologici e tutte quelle misure ritenute utili al fine di velocizzare ed ottimizzare la risposta del sistema locale in relazione alle eventuale attivazione dei protocolli di emergenza adottati da governo e dalle Regioni	
<b>F 4</b>	Dispone l'accredito del Volontariato e, in caso di concessione dei benefici D.Lgs. 1/2018, rilascia le previste attestazioni per la partecipazione del Volontariato a tale evento (allegati 10 e 11).	Durante l'evento
<b>F 13</b>	Dispone un piano di comunicazione alla popolazione in relazione ai profili di rischio tramite: APP specifiche, social network, sistema di allerta, pannelli luminosi, comunicati stampa e sito internet del Comune per aggiornare sulla situazione e predisporre eventuali indicazioni di ordinanze statali, regionali e comunali sui comportamenti adeguati da adottare.	
<b>F 13</b>	Istituisce un numero di telefono dedicato o call center per l'informazione popolazione	
<b>F 13</b>	Aggiorna il monitoraggio dei soggetti vulnerabili	
<b>F 13</b>	Pubblica sul sito del comune i seguenti link con le sezioni specifiche per l'emergenza in corso: MINISTERO DELLA SALUTE : <a href="http://www.salute.gov.it/">http://www.salute.gov.it/</a> ISTITUTO SUPERIORE DI SANITA' <a href="https://www.epicentro.iss.it/">https://www.epicentro.iss.it/</a>	
<b>SINDACO</b>	Predisporre ordinanze per dare atto alle misure di mitigazione come chiusura parchi pubblici, scuole, negozi ecc ecc. e quanto stabilito dai decreti nazionali	

### STATO DI ALLARME

Allarme epidemiologico viene decretato con lo stato di emergenza sanitaria da parte del Governo e della Regione del Veneto cui fanno seguito ordinanze e decreti che prevedono una serie di indicazioni restrittive che dovranno essere applicate al territorio comunale e le cui conseguenze dovranno essere affrontate di volta in volta dallo struttura comunale di protezione civile tramite lo strumento del COC.

### Qualora si verifichi una situazione di emergenza con limitazione parziale o totale della circolazione delle persone

<i>CHI</i>	<i>FA COSA</i>	<i>QUANDO</i>
------------	----------------	---------------

<b>SINDACO</b>	Coordina le attività di assistenza alla popolazione e l'adozione e controllo delle misure restrittive indicate dalle Autorità sanitarie e di Protezione civile tramite il C.O.C. attivando, se necessario, anche le altre funzioni supporto, oltre a quelle già attivate nella fase di attenzione, previste dal piano di protezione civile: - Funzione F 5 - Materiali e Mezzi - Funzione F 10 - Strutture operative locali e viabilità	Durante evento
<b>SINDACO</b>	A fronte delle misure restrittive che interessano anche i lavoratori dipendenti del Comune, organizza, tramite la presenza contingentata ed il lavoro da casa, la continuità del servizio e la gestione dell'emergenza a livello comunale.	
<b>F4-F5-F13</b>	Organizzano il reperimento presso la Regione, tramite la Provincia, di dispositivi di protezione individuale per i volontari e gli operatori di protezione civile comunale e la successiva distribuzione alla popolazione a domicilio, previo censimento e quantificazione fabbisogni.	
<b>F4-F5 - F13</b>	Organizzano il censimento della popolazione che necessita di servizio spesa alimentari, farmaci e materiali per la casa a domicilio o altri servizi di assistenza.	
<b>F4-F5 - F13</b>	Organizza l'attivazione del servizio di cui sopra tramite un numero di telefono comunale, in orari prestabiliti, per la raccolta delle richieste. La consegna sarà a cura dei volontari di protezione civile che dovranno presentarsi presso l'abitazione muniti di distintivi di riconoscimento (divisa o tesserini) e i DPI (mascherine e guanti) e non dovranno entrare nell'abitazione ma depositare la spesa presso la porta d'ingresso mantenendo la distanza prestabilita.	
<b>F 10</b>	Organizza il controllo del territorio per far rispettare le indicazioni di restrizione.	
<b>F 5</b>	Organizza la disinfezione periodica dei locali pubblici e delle strade	
<b>F 5</b>	Garantisce la raccolta dei rifiuti porta a porta ed eventualmente la consegna contingentata all'isola ecologica in accordo con l'azienda che gestisce la raccolta dei rifiuti solidi urbani.	
<b>F 13</b>	Organizza il servizio di assistenza psicologica alla popolazione nel caso l'epidemia assuma caratteristiche di gravità con perdita di vite umane.	

<b>F 2</b>	Mantiene i contatti con 118, Azienda sanitaria locale e ambulatori medici di famiglia situati nel territorio comunale per aggiornamento continuo della situazione e risoluzione problematiche gravi. Utilizza supporto operativo di associazioni del soccorso presenti sul territorio di concerto con la centrale operativa del 118.	
------------	--	--

## **RISCHIO ONDATA DI CALORE**

**p0301210**

<b>CODICE</b>	p0301210
<b>EVENTO ATTESO</b>	condizioni di elevata temperatura e di elevato tasso di umidità per un periodo di almeno tre giorni
<b>TIPO EVENTO</b>	PREVEDIBILE
<b>SCENARIO DI RISCHIO</b>	RISCHIO PUBBLICA E PRIVATA INCOLUMITÀ A CAUSA DI ESPOSIZIONE PROLUNGATA A TEMPERATURE ELEVATE CON RIPERCUSSIONI SULLA SALUTE
<b>ALLERTAMENTO</b>	comune – provincia – prefettura- regione
<b>FASI DI ALLERTAMENTO</b>	ATTENZIONE – PREALLARMA - ALLARME

<b>Enti direttamente o eventualmente interessati</b>	<b>Telefono</b>
Federazione dei Comuni del Camposampierese – Centrale Operativa	0499315666
Regione -Sezione Protezione Civile Sala Operativa (COREM)	800 990 009
Prefettura di Padova	049833511
Provincia di Padova – Sala Operativa Protezione Civile	0498201414
Vigili del Fuoco	115
Carabinieri	112
Stazione di Camposampiero	0495790006
Stazione di Campodarsego	0495564003
Stazione di Piombino Dese	0499365001
SUEM	118
ARPAV – Servizio Meteorologico Reperibilità	049 9998128 335 7081730 / 36
Ministero della Salute	<a href="http://www.salute.gov.it">www.salute.gov.it</a>
Dipartimento Nazionale della Protezione Civile	<a href="http://www.protezionecivile.it">www.protezionecivile.it</a>
Istituto Superiore della Sanità	<a href="http://www.epicentro.iss.it">www.epicentro.iss.it</a>

Il centro meteorologico di Teolo (ARPAV) definisce previsioni meteorologiche applicate al disagio fisico e alla qualità dell'aria, mappando la Regione Veneto in 4 fasce: costiera, continentale, pedemontana, montana

L'ARPAV, tramite il proprio Centro Meteorologico di Teolo, provvederà a formulare quotidianamente una previsione sul disagio fisico e sulla qualità dell'aria, con particolare

riferimento all'inquinante tipico della stagione estiva (ozono), specifica per la Regione Veneto, articolata sulle quattro aree sub-regionali e distinta in tre classi di disagio: assente, debole/moderato, intenso.

<b>ASSENTE</b>	<b>DEBOLE</b>	<b>MODERATO</b>	<b>INTENSO</b>
----------------	---------------	-----------------	----------------

Il bollettino previsionale verrà inviato a mezzo e-mail ai referenti istituzionali ed operativi: principalmente alle Aziende Sanitarie, oltre che Conferenze dei Sindaci a interessati dall'emergenza e Segreteria ANCI.

**STATO DI NORMALITA'**

CHI	FA COSA	QUANDO
<b>SINDACO</b>	Garantisce la funzionalità del sistema di allertamento e l'acquisizione delle informazioni sulle condizioni meteo e gli avvisi del Centro Funzionale Decentrato della Regione (CFD).	Ogni giorno
<b>ROC*</b>	<b>Verifica il Bollettino Meteo Veneto</b> sul sito <b>ARPAV</b> , tutti i giorni, con particolare attenzione alle previsioni per i giorni non lavorativi. Il Bollettino può includere una Segnalazione di Attenzione Meteo. Verifica gli avvisi del Centro Funzionale Decentrato per la zona di allertamento FASCIA CONTINENTALE . Garantisce la disponibilità e l'accessibilità al Piano di Protezione Civile.	Ogni giorno

**Il passaggio allo Stato di ATTENZIONE è determinato da bollettino previsionale di DISAGIO DEBOLE**



## DISAGIO DEBOLE

### Ricevuta comunicazione da Autorità competenti della previsione di DISAGIO DEBOLE

CHI	FA COSA	QUANDO
<b>SINDACO</b>	Attiva il Piano Comunale e predispone formale apertura temporanea del C.O.C. Attiva le seguenti funzioni interessate: 1. Funzione F1 Tecnica e di pianificazione 2. Funzione F2 Sanità 3. Funzione F13 Assistenza alla popolazione 4. Funzione F4 Volontariato	A ragion veduta
<b>SINDACO</b>	Attiva i contatti e il flusso di comunicazioni con Enti superiori sanitari (Ulss 6 Euganea), ARPAV, Protezione Civile: Regione del Veneto, Prefettura e Provincia	
<b>SINDACO</b>	Partecipa alle riunioni in videoconferenza con CCS della Prefettura se attivato o con Unità di Crisi della Regione del Veneto	
<b>SINDACO</b>	Coordina il C.O.C. (Centro Operativo Comunale) attivato nelle funzioni ritenute necessarie monitorando l'evolversi dell'evento.	Durante l'evento
<b>F1</b>	Comunica apertura del COC alla Sala operativa della Regione del Veneto ed eventuali rapportini giornalieri sulla situazione.	
<b>F1</b>	Monitora messaggi che pervengono dal CFD e bollettini meteo dell'ARPAV	
<b>F2</b>	Attiva i contatti con Struttura sanitaria competente per indicazioni tecnico scientifiche	
<b>F2</b>	Attiva il monitoraggio dei soggetti vulnerabili	
<b>F13</b>	Si attiva per organizzare la predisposizione di ambienti condizionati adatti ad ospitare in emergenza eventuali soggetti vulnerabili	
<b>F4</b>	Mantiene i contatti con le Associazioni di Volontariato per verificare la loro eventuale disponibilità	
<b>F 13</b>	Dispone un piano di comunicazione alla popolazione in relazione ai profili di rischio tramite: APP specifiche, social network, sistema di allerta, pannelli luminosi, comunicati stampa e sito internet del Comune per aggiornare sulla situazione e predisporre eventuali indicazioni di ordinanze statali, regionali e comunali sui comportamenti adeguati da adottare.	
<b>F 13</b>	Istituisce un numero di telefono dedicato o call center per l'informazione popolazione	

**Ricevuta comunicazione da Autorità competenti della previsione di  
DISAGIO DEBOLE**

CHI	FA COSA	QUAND O
F 13	Pubblica sul sito del comune i seguenti link con le sezioni specifiche per l'emergenza in corso; <a href="http://www.salute.gov.it/portale/caldo/homeCaldo.jsp">www.salute.gov.it/portale/caldo/homeCaldo.jsp</a> (MINISTERO SALUTE )	

**Il passaggio allo Stato di PRE - ALLARME è determinato da bollettino previsionale di DISAGIO MODERATO**

## DISAGIO MODERATO

### **Ricevuta comunicazione da Autorità competenti della previsione di DISAGIO MODERATO**

CHI	FA COSA	QUANDO
SINDACO	<p>Attiva il Piano Comunale, se non già attivato nella fase precedente, e predispone formale apertura temporanea del C.O.C.</p> <p>Attiva le seguenti funzioni interessate:</p> <ol style="list-style-type: none"> <li>1. Funzione F1 Tecnica e di pianificazione</li> <li>2. Funzione F2 Sanità</li> <li>3. Funzione F5 Materiali e mezzi</li> <li>4. Funzione F8 Servizi essenziali</li> <li>5. Funzione F13 Assistenza alla popolazione</li> <li>6. Funzione F 4 Volontariato</li> </ol>	A ragion veduta
SINDACO	Mantiene i contatti e il flusso di comunicazioni con Enti superiori sanitari (Ulss 6 Euganea), ARPAV, Protezione Civile: Regione del Veneto, Prefettura e Provincia	
SINDACO	Partecipa alle riunioni in videoconferenza con CCS della Prefettura se attivato o con Unità di Crisi della Regione del Veneto	
SINDACO	Coordina il C.O.C. (Centro Operativo Comunale) attivato nelle funzioni ritenute necessarie monitorando l'evolversi dell'evento.	Durante l'evento
F1	Comunica apertura del COC alla Sala operativa della Regione del Veneto ed eventuali rapportini giornalieri sulla situazione.	
F1	Monitora messaggi che pervengono dal CFD e bollettini meteo dell'ARPAV	
F2	Aggiorna il monitoraggio dei soggetti vulnerabili	
F2	Mantiene i contatti con Struttura sanitaria competente per verificare il sistema di comunicazione tra medici di riferimento e soggetti vulnerabili	
F5/F13	Organizzano la logistica per l'eventuale trasferimento dei soggetti vulnerabili in ambienti condizionati adeguati ad ospitarli	
F8	Contatta gli enti gestori di servizio idrico e di energia elettrica per verificare la piena funzionalità	
F4	Dispone l'accredito del Volontariato e, in caso di concessione dei benefici D.Lgs. 1/2018, rilascia le previste attestazioni per la partecipazione del Volontariato a tale evento (allegati 10 e 11).	
F 13	Aggiorna il piano di comunicazione alla popolazione in relazione ai profili di rischio tramite: APP specifiche, social network, sistema di allerta, pannelli luminosi, comunicati stampa e sito internet del Comune per aggiornare sulla situazione e predisporre eventuali indicazioni di ordinanze statali, regionali e comunali sui comportamenti adeguati da adottare.	

F 13	Istituisce un numero di telefono dedicato o call center per l'informazione popolazione	
------	--	--

**DISAGIO INTENSO****Ricevuta comunicazione da Autorità competenti della previsione di  
DISAGIO INTENSO**

<b>CHI</b>	<b>FA COSA</b>	<b>QUANDO</b>
<b>SINDACO</b>	Attiva il Piano Comunale, se non già attivato nella fase precedente, e predispone formale apertura temporanea del C.O.C. Attiva le seguenti funzioni interessate: <ol style="list-style-type: none"> <li>1. Funzione F1 Tecnica e di pianificazione</li> <li>2. Funzione F2 Sanità</li> <li>3. Funzione F5 Materiali e mezzi</li> <li>4. Funzione F6 Accessibilità e mobilità</li> <li>5. Funzione F8 Servizi essenziali</li> <li>6. Funzione F13 Assistenza alla popolazione</li> <li>7. Funzione F 4 Volontariato</li> </ol>	Con sollecitudine
<b>SINDACO</b>	Mantiene i contatti e il flusso di comunicazioni con Enti superiori sanitari (Ulss 6 Euganea), ARPAV, Protezione Civile: Regione del Veneto, Prefettura e Provincia	Durante l'evento
<b>SINDACO</b>	Partecipa alle riunioni in videoconferenza con CCS della Prefettura se attivato o con Unità di Crisi della Regione del Veneto	
<b>SINDACO</b>	Coordina il C.O.C. (Centro Operativo Comunale) attivato nelle funzioni ritenute necessarie monitorando l'evolversi dell'evento.	Durante l'evento
<b>F1</b>	Comunica apertura del COC alla Sala operativa della Regione del Veneto ed eventuali rapportini giornalieri sulla situazione.	Durante l'evento
<b>F1</b>	Monitora messaggi che pervengono dal CFD e bollettini meteo dell'ARPAV	Durante l'evento
<b>F 2</b>	Aggiorna il monitoraggio dei soggetti vulnerabili. Mantiene i contatti con 118, Azienda sanitaria locale e ambulatori medici di famiglia situati nel territorio comunale per aggiornamento continuo della situazione e risoluzione problematiche gravi. Utilizza supporto operativo di associazioni del soccorso presenti sul territorio di concerto con la centrale operativa del 118.	Durante l'evento
<b>F5/F13</b>	Organizzano l'eventuale trasferimento dei soggetti vulnerabili in ambienti condizionati adeguati ad ospitarli	Con sollecitudine
<b>F6</b>	Gestisce la viabilità per agevolare l'eventuale trasferimento dei soggetti vulnerabili in ambienti condizionati adeguati ad ospitarli	
<b>F8</b>	Contatta gli enti gestori di servizio idrico e di energia elettrica per verificare la piena funzionalità	
<b>F4</b>	Dispone l'accredito del Volontariato e, in caso di concessione dei benefici D.Lgs. 1/2018, rilascia le previste attestazioni per la partecipazione del Volontariato a tale evento (allegati 10 e 11).	

<b>F 13</b>	Aggiorna il piano di comunicazione alla popolazione in relazione ai profili di rischio tramite: APP specifiche, social network, sistema di allerta, pannelli luminosi, comunicati stampa e sito internet del Comune per aggiornare sulla situazione e predisporre eventuali indicazioni di ordinanze statali, regionali e comunali sui comportamenti adeguati da adottare.	
<b>F4-F5 - F13</b>	Organizzano il censimento della popolazione che necessità di servizio spesa alimentari, farmaci e materiali per la casa a domicilio o altri servizi di assistenza.	

# **RICERCA PERSONE SCOMPARSE**

**p0301220**

CODICE	p0301220
EVENTO ATTESO	Scomparsa di persona
TIPO EVENTO	Imprevedibile
SCENARIO DI RISCHIO	Attivazione di ricerca della persona scomparsa
ALLERTAMENTO	Comune - Regione – Prefettura
FASI DI ALLERTAMENTO	Attenzione - Allarme

<b>Enti direttamente o eventualmente interessati</b>	<b>Telefono</b>
Federazione dei Comuni del Camposampierese – Centrale Operativa	0499315666
Regione -Sezione Protezione Civile Sala Operativa (COREM)	800 990 009
Prefettura di Padova	049833511
Provincia di Padova – Sala Operativa Protezione Civile	0498201414
Vigili del Fuoco	115
Carabinieri	112
Stazione di Camposampiero	0495790006
Stazione di Campodarsego	0495564003
Stazione di Piombino Dese	0499365001
SUEM	118

La gestione di questa tipologia di emergenza è in carico alla **Prefettura** ed è coordinata dal Prefetto. Si fa quindi riferimento al Piano Provinciale per la ricerca delle persone scomparse riportato in allegato. La struttura comunale/locale ha solo il compito di assistenza se espressamente richiesto.

Nelle operazioni di ricerca di persone scomparse nel territorio regionale, sia in pianura sia in territorio collinare e montano, ed in particolare nei casi urgenti che riguardano

persone giovani o anziane, **partecipa il Sistema regionale di Protezione civile** al fine del ritrovamento in vita degli scomparsi.

Nel caso in cui le ricerche si svolgano in ambiente montano, ipogeo o impervio (intendendosi per impervio quelle porzioni di territorio che, per ragioni geomorfologiche o ambientali non siano esplorabili in sicurezza senza adeguato equipaggiamento ed attrezzatura alpinistica e relativa preparazione), l'attività è specificatamente affidata dalla Legge 74/2001, art.1, comma 2 al Corpo Nazionale del Soccorso Alpino e Speleologico nel quadro delle competenze assegnate al Club Alpino Italiano dalla Legge 91/1963.

Sono riservate alle Forze dell'Ordine le attività di ricerca che riguardano persone scomparse legate alla commissione di un reato o comunque coinvolte da indagini dell'Autorità giudiziaria.

A quest'ultima compete l'iniziativa di autorizzare specifiche attività di ricerca.

Dalla presente procedura sono esclusi i casi di calamità nelle quali si registri un numero elevato di persone scomparse.

Gli Uffici/Enti che possono intervenire nelle ricerche di persone scomparse con le proprie risorse disponibili:

- **Enti dello Stato:** Prefettura-UTG, Questura, Carabinieri, Polizia, Guardia di Finanza, VVF, Esercito, Capitaneria di Porto (per le ricerche in mare).
- **Enti regionali:** Comune, Polizia Municipale, Protezione civile della Regione, Corpo Forestale Regionale, Polizia Provinciale, Corpo Nazionale Soccorso Alpino Speleologico, SUEM, Gruppi comunali di Protezione civile, Associazioni di volontariato di Protezione civile (Unità cinofile, Radioamatori, Sommozzatori, Associazione Psicologi).

Sulla base delle direttive emanate dal Ministero dell'Interno, di norma compete alla Prefettura-UTG assumere la responsabilità del coordinamento delle attività di ricerca individuando un Direttore Operazioni di Ricerca (DOR) secondo quanto stabilito dall'apposito piano provinciale adottato.

Il DOR provvede a:

- acquisire informazioni sul disperso (anche presso i familiari);
- organizzare la ricerca;
- richiedere le risorse necessarie;
- rendicontare puntualmente le attività di ricerca svolte:
- orari,
- persone,
- attività,
- luoghi,



- risultati;
- mantenere informati gli organi superiori sull'andamento delle attività di ricerche in corso;
- mantenere i contatti con i familiari.